

Naunhofer Nachrichten



Naunhof

Grünes Herz im Partheland

Ausgabe 11 | 13. Juni 2020
30. Jahrgang | Zweimal im Monat

Amts- und Mitteilungsblatt der Stadt Naunhof mit den Ortsteilen
Ammelshain, Erdmannshain, Eicha, Albrechtshain, Fuchshain, Lindhardt



Naunhof Aktuell

Zeugenaufwurf – Sinnlose Zerstörungswut auf dem Schloßturnplatz



Entwicklung | Zukunft

Städtischer Bauhof sorgt für Ordnung und vieles andere mehr



Vereine

AktivSport SAXONIA e.V. –
Kreis-Kinder- und Jugendspiele Karate

Trinkwasser – Gesundes aus dem Wasserhahn

Was fällt Ihnen ein zum Thema Trinkwasser? Für mich ist es, sicherlich wie bei Ihnen auch, ganz selbstverständlich, jederzeit den Wasserhahn öffnen zu können, ohne mir Gedanken darüber machen zu müssen. Es ist ausreichend vorhanden und die Qualität, so sagen es die Fachleute, hervorragend. Die Versorgung der Stadt Naunhof erfolgt mit Trinkwasser der Leipziger Wasserwerke, die es unter anderem in der Naunhofer Region über Brunnen zu Tage fördern und aufbereiten.

Wussten Sie, dass laut statistischem Bundesamt jeder Einwohner in Deutschland im Durchschnitt 120 Liter Wasser am Tag verbraucht? Genutzt wird es beispielsweise zum Zubereiten von Speisen, zum Trinken, für die Körperpflege, die Toilettenspülung oder zum Abwaschen und Wäschewaschen.

In den vergangenen Jahren sind wir insgesamt viel sparsamer im Umgang mit Trinkwasser geworden. Wir ach-

ten darauf beim Kauf von effizienten Haushaltsgeräten, statt ins Vollbad zu steigen, duschen wir eher, Gemüse und Obst wird nicht mehr unter fließendem Wasser gewaschen und auch beim Gießen im Garten werden wir immer erfinderischer. Uns allen ist klar geworden, wie wichtig es ist, unsere Ressourcen zu schonen.

Der Eigenbetrieb Wasserversorgung hat mir aber auch erklärt, Wassersparen kann auch Nachteile haben, wenn es übertrieben wird. Ein bewusster Umgang ist wichtig und der richtige Weg. Aber auf „Teufel komm raus“ jeden Liter zu sparen kann Folgen haben. Zum Beispiel soll Abwasser und alles, was mit ihm transportiert werden soll, auch abfließen. Anderenfalls bildet sich Schwefelsäure, die Schäden verursachen kann. Und Fäulnisgestank entsteht außerdem. Trinkwasserleitungen müssen stets auch gut durchströmt sein. Stillstand könnte unter Umständen zur Verunreinigung des Trinkwassers führen. Regelmäßige Spülungen

im Netz beugen dem vor. Den Hinweis, wenn das Wasser zu Hause länger in der Leitung gestanden hat, erst einmal den Wasserhahn aufzudrehen und einen kurzen Moment laufen zu lassen, sollte man sich also gut merken.



Ihre Anna-Luise Conrad

Das Titelfoto:

Baubeginnplanung am 5. Juni vor Ort in der Wiesenstraße mit dem Bauleiter und Polier sowie Mitarbeitern vom Eigenbetrieb Wasserversorgung Naunhof

Impressum

Naunhofer Nachrichten Amtsblatt und Stadtjournal der Stadt Naunhof mit den Ortsteilen Ammelshain, Erdmannshain, Eicha, Albrechtshain, Fuchshain, Lindhardt **Herausgeber:** Stadt Naunhof Verantwortlich für den Amtlichen & Nichtamtlichen Teil: Stadt Naunhof, vertreten durch den Bürgermeister **Redaktion:** Anja Lohn, 034293 42126, lohn-pressestelle@naunhof.de **Verantwortlich für das Naunhofer Stadtjournal und Anzeigen:** SÜDRAUM-VERLAG, GB im DRUCKHAUS BORNA Abtsdorfer Str. 36 | 04552 Borna | Tel.: 03433 207329 | www.druckhaus-bornade **Produktions- u. Verlagsleitung:** Bernd Schneider (V. i. S. d. P.) **Gesamtherstellung:** DRUCKHAUS BORNA (Alle Rechte liegen beim Herausgeber. Für die Beiträge zeichnen die Autoren.) **Fotos:** Stadtverwaltung Naunhof, Thomas Kube, medicalpress.de, djd, akz-o, txn, Fotolia (S. 8 magdal3na, millaf; S. 13 ehrenberg-bilder; S. 18 ©Wellnhofer Designs - stock.adobe.com; S. © Markus Mainka (www.markus-mainka.de); S. 24 MGOTTSCHALK; S. 27 Elenathewise(bzw. die entsprechenden Autoren und Auftraggeber **Auflage:** 5.000 Exemplare kostenlos in die erreichbaren Haushalte und Firmen der Stadt Naunhof mit den Ortsteilen Ammelshain, Erdmannshain, Eicha, Albrechtshain, Fuchshain, Lindhardt; zusätzliche Exemplare erhalten Sie bei der Stadtverwaltung Naunhof oder beim SÜDRAUM-VERLAG.

Ausgaben Nummer: 06/1 2020

Ausgabe 06/2 2020 erscheint am 27.06.2020, Redaktionsschluss der Stadtverwaltung ist der 18.06.2020, Anzeigenschluß ist der 15.06.2020.

Inhaltsverzeichnis

Editorial	02
<i>Trinkwasser – Gesundes aus dem Wasserhahn</i>	
Titelthema	03
<i>Baustart: Erneuerung der Trinkwasserleitung in der Wiesenstraße</i>	
Naunhof Aktuell	04 - 05
<i>u. a. Zeugenaufruf – Sinnlose Zerstörungswut auf dem Schloßturnplatz</i>	
Aus dem Rathaus	06 - 08
<i>Bürgermeisterin entscheidet vorerst über den Sitzungsort für die Sitzungen des Stadtrates</i>	
Öffentliche Bekanntmachung	09 - 11
<i>amtliche und nichtamtliche Mitteilungen</i>	
Entwicklung Zukunft	12 - 13
<i>u. a. Städtischer Bauhof sorgt für Ordnung und vieles andere mehr</i>	
Kita Schule	13
<i>u. a. Kindertagesstätte Grashüpfer – Waldtag bei den Grashüpfern</i>	
Soziales Vereine	14 - 15
<i>u. a. SV Klinga-Ammelshain e. V. – Nachwuchskooperation mit 1. FC Lok Leipzig</i>	
Tourismus Veranstaltungen	15 - 17
<i>u. a. Kommt zum Kinderkunstatelier</i>	
Wissenswertes	17
<i>Wo finde ich Hilfe?</i>	
Aus der Wirtschaft	18
<i>Hier finden Sie das Naunhofer Stadtjournal mit interessanten Beiträgen und Themen aus der Wirtschaft.</i>	

Baustart: Erneuerung der Trinkwasserleitung in der Wiesenstraße

Anfang Juni begann in der Wiesenstraße der 2. Bauabschnitt des Naunhofer Großprojektes „Ausbau der Trink- und Löschwasserversorgungsleitungen zur Anbindung von Gewerbegebieten an das regionale bzw. überregionale Versorgungsnetz in Naunhof“. Dieser gliedert sich in drei Teilabschnitte. Insgesamt werden 550 Meter Trinkwasserleitung in offener Bauweise zwischen der Leipziger Straße bis zur Einmündung in Höhe des Waldbades verlegt. 24 Trinkwasser-Hausanschlüsse müssen umgebunden werden.

Grundsätzlich soll mit der Erneuerung die Hauptversorgungsleitung verstärkt und stabilisiert werden, wobei der Fokus insbesondere auf die Verbesserung der Versorgung und der steten Löschwasserbereitstellung liegt. Die jetzigen Leitungen sind zum Teil über 50 Jahre alt und sehr bruchanfällig.

Mit den Arbeiten wurde die Firma Straßen- und Tiefbau GmbH Eilenburg beauftragt. Den entsprechenden Beschluss hatte der Vergabeausschuss in seiner Sitzung am 7. Mai gefasst.

Während der gesamten Bauzeit kommt es zu Beeinträchtigungen in der Verkehrsführung. Da die Baumaßnahme nur unter Vollsperrung stattfinden kann, wurden die verkehrsrechtlichen Maßnahmen im Vorfeld mit den anliegenden Institutionen abgestimmt. Für die Kindertagesstätte Zwergenland wurde sogar extra ein Ausweichparkplatz in der Langen Straßen eingerichtet. Auch die Freiwillige Feuerwehr und der Rettungsdienst müssen jederzeit ausrücken können, was in der Umleitungskonzeption mit beachtet wurde.

Der Eigenbetrieb Wasserversorgung möchte die Beeinträchtigungen für die Anlieger so gering wie möglich halten. Bei Fragen und Problemen stehen Ihnen die Mitarbeiter gern zur Verfügung. Bitte nehmen Sie Rücksicht und beachten Sie die angeordneten Park- und Halteverbote auch in den anliegenden Straßen, die für einen störungsfreien Bauablauf bzw. das ungehinderte Ausrücken von Feuerwehr und Rettungsdienst erforderlich sind.

Weitere Informationen:

- 1. BA Erdmannshainer Straße (Umsetzung 2019)
- 2. BA Wiesenstraße
- geplante Bauzeit: 2. Juni bis voraussichtlich Ende August
- 3. BA Leipziger Straße (Umsetzung voraussichtlich 2021)
- Gesamtkosten laut Kostenschätzung: 1.816.000 Euro
- Fördermittel: 1.310.700 Euro

► Rückfragen:

Herr Börner (Technischer Mitarbeiter Eigenbetrieb Wasserversorgung),
Tel. 034293 42150
Herr Nicolaus (Bauleiter),
Tel. 0163 2927303

Gefördert durch



Diese Maßnahme wird mitfinanziert durch Steuermittel auf der Grundlage des von Sächsischen Landtag beschlossenen Haushaltes.

Haushaltsplan 2020 einstimmig beschlossen

Der Stadtrat hat in seiner Sitzung am 28. Mai den Haushaltsplan 2020 einstimmig beschlossen. Vorausgegangen waren umfangreiche Gespräche, Haushaltsklausur und Sitzungen.

Den Stadträten wurde ein ausgeglichener, genehmigungsfähiger Haushalt vorgelegt. Die Abschreibungen für Neuinvestitionen können erwirtschaftet, bestehende Kredite aus dem laufenden Geschäft getilgt und Abschreibungen auf Altinvestitionen (rund 1.100.000 Euro) mit dem Basiskapital verrechnet werden.

Der größte Ausgabeposten der Stadt als Dienstleister sind die Personalaufwendungen gefolgt von den Aufwendungen für die Kreisumlage.

Die Hebesätze für Grund- und Gewerbesteuer bleiben unverändert auf bisherigem Niveau und liegen damit weiterhin unter dem durchschnittlichen Hebesatz des Landkreises

Hebesatz Grundsteuer A	315 %
Hebesatz Grundsteuer B	400 %
Hebesatz Gewerbesteuer	385 %

Für den weiteren Ausbau der Grundschule ist die Aufnahme eines Kredites

in Höhe von 1.200.000 Euro geplant. Der Zinssatz dafür wurde mit 1,5 % angenommen. Die Pro-Kopf-Verschuldung wird dann zum Ende des Jahres bei rund 975 Euro pro Einwohner liegen.

Damit bleibt die Grundschule auch in diesem Jahr das wichtigste Bauvorhaben der Stadt Naunhof.

Neben dem Grundschulausbau erfolgen zahlreiche Investitionen für die Feuerwehren der Stadt und ihrer Ortsteile. Geplant ist die Anschaffung eines Tanklöschfahrzeuges für Naunhof, eines Mannschaftstransportwagens für Amelshain sowie eines Tragkraftspritzenfahrzeuges für Fuchshain. Insgesamt werden im Bereich der Feuerwehr Eigenmittel in Höhe von 155.000 Euro bereitgestellt.

Die Fortführung der Ortsumfahrung wird im Jahr 2020 Mittel der Stadt in Höhe von 443.000 Euro binden.

Darüber hinaus werden auch im Bereich der Instandhaltung erhebliche Mittel eingesetzt, so zum Beispiel für die Sanierung des Bürgerhauses in Fuchshain oder den weiteren Umbau der Straßenbeleuchtung auf LED. Die Corona-Pandemie hat leider vor den Toren der

Stadt nicht halt gemacht. Die aktuellen Ereignisse im laufenden Jahr zur Steuereinnahmenentwicklung aufgrund der Corona-Pandemie konnten im Haushalt noch keine Berücksichtigung finden, da zur Erstellung des Haushaltes keine konkreten Daten vorlagen.

Bedingt durch die Corona-Pandemie und die zum Schutz der Gesundheit der Bevölkerung getroffenen Maßnahmen der Bundesregierung und der Länder ist durch den Einbruch des Wirtschaftswachstums mit erheblichen Einnahmeausfällen vor allem im Bereich der Steuern zu rechnen (vorläufige Schätzung 765.000 Euro). Weitere Ausfälle werden im Bereich der Nutzungsentgelte und Kitagebühren erwartet. Dem gegenüber stehen Einnahmen aus dem kommunalen Schuttschirm, welche in diesem Jahr vorsichtig mit 344.000 Euro geschätzt worden sind.

Die genaue Entwicklung der Pandemieauswirkungen als auch Spätfolgen auf die kommenden Jahre bleiben letztendlich abzuwarten. Sie macht jedoch schon jetzt eine noch strengere Haushaltsdisziplin als bisher erforderlich.

Unser Dorf hat Zukunft – Wer macht mit?

In ihren Maisitzungen entschieden die Ortschaftsräte über die Beteiligung am Kreiswettbewerb des Landkreis Leipzig „Unser Dorf hat Zukunft“. Teilnahmeberechtigt sind räumlich geschlossene Gemeinden oder Gemeindeteile mit überwiegend dörflichem Charakter und mit bis zu 3.000 Einwohnern. Auch können mehrere Dörfer einer Kommune getrennt voneinander antreten. Bis auf Lindhardt wollen alle Ortsteile mitmachen, wobei Erdmannshain, Eicha und Albrechtshain gemeinsam in den Wettstreit treten werden. Worum geht es? Das bürgerschaftliche Engagement bei der Umsetzung kreativer Ideen

zur ganzheitlichen Entwicklung des Dorfes soll im Mittelpunkt des Wettbewerbes stehen. Welche dörfliche Gemeinschaft kann überzeugen, dass ihr Ort attraktiv und lebenswert ist und bleibt und wo Zusammenhalt und Miteinander aktiv gelebt werden? Dabei wird begutachtet, wie Bürger, ansässige Unternehmen und Vereine gemeinsam an einem Strang ziehen und individuelle Lösungen für die Herausforderungen von Demografie und Klimawandel finden.

Den Bewerbern stellt der Landkreis mit sogenannten „Dorfwerkstätten“ eine professionelle Begleitung an die Seite.

In Form von moderierten Workshops und fachlicher Expertise, um ihre Bewerbung und Projekte zu entwickeln, erhalten die Teilnehmer kostenfrei Unterstützung direkt im Ort.

Im Moment befindet sich noch alles in der Findungsphase. Sollten aber bereits erste Ideen sprießen oder Mitstreiter sich melden wollen, können Sie sich zunächst an ihren jeweiligen Ortschaftsrat wenden.



Zeugenaufruf – Sinnlose Zerstörungswut auf dem Schloßturnplatz

Auf dem Schloßturnplatz am Ende der Mühlgasse befindet sich ein Umkleidecontainer, in den bereits Mitte Mai eingebrochen worden war. Der Bauhof hatte daraufhin die Türen verschraubt. Am ersten Juniwochenende entlud sich hier eine sinnlose Zerstörungswut, die den Container nun unbenutzbar macht.

Es wurden Fenster und Türen eingetreten, Wände rausgerissen und die Stromanlage für die Benutzung der Flutlichtanlage zerstört. Auch der benachbarte Weidezaun wurde in Mitleidschaft gezogen.

Das alles nur, um vor dem Container Party zu feiern, was zahlreiche leere Getränkeflaschen und Pizzakartons vermuten lassen?

Leise kann dieser Vandalismus nicht geschehen sein. Wer sachdienliche Hinweise geben kann, wendet sich bitte, gern auch vertraulich, an die Stadtverwaltung (Bauamt, Tel. 034293 42145, E-Mail: lippold-bauamt@naunhof.de).

Selbstverständlich können sich auch die Täter selber im Rathaus melden, um für ihr Verhalten gerade zu stehen.



ADAC Prüfdienst kommt nach Naunhof

Auch in diesem Jahr haben Autofahrer die Möglichkeit, ihre Bremsen und Stoßdämpfer beim Mobilten Technischen Prüfdienst des ADAC kostenlos überprüfen zu lassen. Der ADAC prüft darüber hinaus nach technischer Möglichkeit auch die Bremsflüssigkeit oder den Ladezustand der Batterie.

Der Prüfzug befindet sich am 25. und 26. Juni auf dem Marktplatz in Naunhof.

Prüfzeiten: 10.00 – 13.00 und
14.00 – 18.00 Uhr.

Alle interessierten Kraftfahrer erhalten eine kostenfreie Prüfung ihrer Wahl. Für ADAC-Mitglieder steht das gesamte Programm zur Verfügung.

Mit Hilfe der modernen Diagnostiktechnik im Prüfcontainer können Mängel am Fahrzeug entdeckt werden. Die Bremswirkung wird ermittelt, die Funktion der Stoßdämpfer überprüft. Weiterhin erfährt der Fahrzeugführer den Ladezustand seiner Batterie oder den Zustand seiner Bremsflüssigkeit. Die

Messergebnisse werden dem Fahrzeugführer als Computerausdruck mitgegeben. Mit diesem Prüfprotokoll und der entsprechenden Beratung durch den Prüfer kann der Fahrzeughalter bei Bedarf seiner Werkstatt einen gezielten Reparaturauftrag erteilen.

► Alle Prüfdiensttermine sowie weitere Informationen finden Sie im Internet unter: www.adac.de/pruefdienste.

Auflösung der „Stabsstelle Corona“

In einer Sondersitzung des Stadtrates am 14. März wurde mit der „Stabsstelle Corona“ ein örtlicher Krisenstab eingerichtet, der in Folge insgesamt 15 Mal zusammentrat. Insbesondere ging es darum, das Handeln der Stadt Naunhof gemeinsam mit der Bürgermeisterin, der Stadtverwaltung und den nachgeordneten Einrichtungen, auch innerhalb der Verwaltungsgemeinschaft, zu steuern. Wesentliche Aufgaben waren die schnelle und aktuelle Information der Bevölkerung und Gewerbetreibenden, die Überwachung der vorübergehenden Schließung von Betrieben und Einrichtungen mit Publikumsverkehr sowie die Überwachung der Abstandsregelungen und Maskenpflicht durch das Ordnungsamt in Zusammenarbeit mit der Polizei. Außerdem wurden eine Freiwilligenzentrale mit ehrenamtlichen Helfern sowie eine Hotline bzw. ein Nottelefon eingerichtet. Auch die Koordinierung der Beschaffung von Schutzausrüstung und letztlich schrittweise Wiedereröffnung der kommunalen Einrichtungen (Kitas, Schulen, Rathaus, Waldbad usw.) waren wesentliche Themen des Krisenstabes.

In der Sitzung des Stadtrates wurde die „Stabsstelle Corona“ nunmehr aufgelöst. Bürgermeisterin Anna-Luise Conrad sprach ihren herzlichen Dank an alle Mitstreiter aus. Neben ihr gehörten seitens des Stadtrates Michael Eichhorn, 1. Verhinderungsstellvertreter, Doris Meinel, 2. Verhinderungsstellvertreterin, sowie die Stadträte Marcus Blankenburg und Michael Schramm an. Für die Feuerwehr war Stadtwehrleiter Thomas Conrath bzw. dessen Vertreter tätig. Die Stadtverwaltung Naunhof war mit den Amtsleitern Frau Stehr (Kämmerei), Frau Leutbecher (Hauptamt), Herr Brack (Ordnungsamt) und der Leiterin der Kultur WerkStadt, Frau Gaitzsch, vertreten.

Bürgermeisterin Anna-Luise Conrad: „Die Auswirkungen und enormen Einschränkungen, die mit der Corona-Pandemie verbunden waren, haben uns alle sehr gefordert und viel Kraft gekostet. Aber es gab auch eine große Bereitschaft zur Unterstützung in der Bewältigung der Krise. Deshalb danke ich nicht nur dem Krisenstab, sondern auch all denjenigen, die auf vielfältige Weise Hilfe leisteten, anderen Mut machten

und Zuversicht gaben oder einfach nur Verständnis aufgebracht haben für die Durchsetzung der vielen Einschränkungen und Verbote in unserem täglichen Leben. Inzwischen gibt es schon viele Lockerungen. Bleiben Sie dennoch weiterhin vorsichtig und halten Sie die geforderten Abstände und Hygienemaßnahmen unbedingt ein.“

Erstattung Elternbeiträge April und Mai 2020

In seiner öffentlichen Sitzung am 28. Mai beschloss der Stadtrat den Erlass der Elternbeiträge für die Monate April und Mai 2020. Damit sind alle Eltern, auch die die eine Notbetreuung in Anspruch genommen haben, von der Beitragspflicht befreit. „Ein wichtiges Signal, mit dem wir unsere Anerkennung gegenüber den Eltern für die Bewältigung aller Herausforderungen in der Corona-Zeit zum Ausdruck bringen möchten.“ betonte Bürgermeisterin Anna-Luise Conrad in der Erläuterung zum Beschlussantrag. „Natürlich gilt der Dank ebenso allen Erzieherinnen und Erziehern für ihre geleistete Arbeit.“

Für den Zeitraum des Erlasses der Beiträge verzeichnet die Stadt Naunhof einen Einnahmeausfall von insgesamt 75.856 Euro. Eine abschließende Refinanzierungsregelung ist durch den Freistaat Sachsen noch nicht festgelegt.

Ortsbegehung im Ortsteil Ammelshain

Am 27. Juni findet von 10.00 bis 12.00 Uhr mit der Bürgermeisterin Anna-Luise Conrad sowie dem Ortschaftsrat Ammelshain eine Ortsbegehung in Ammelshain statt.

Die Einwohner von Ammelshain sind herzlich eingeladen daran teilzunehmen. Auf die Einhaltung der Hygienevorschriften wird ausdrücklich hingewiesen.

Treffpunkt: Feuerwehrgerätehaus Ammelshain

Über die weiteren Termine in den anderen Ortsteilen werden wir Sie rechtzeitig informieren.

Waldbad Naunhof – Ab 12. Juni wieder reguläre Öffnungszeiten

Das Waldbad kann seit Freitag, den 12. Juni wieder normal zu den bekannten Öffnungszeiten genutzt werden. Wie bereits in den letzten Naunhofer Nachrichten informiert wurde, besteht für die Benutzung des Waldbades ein Hygienekonzept.

Nachfolgend haben wir die wichtigsten Punkte für Sie abgedruckt:

- Einhaltung der Abstandsregeln (Mindestabstand 1,5 Meter)
- Der Kassenbereich und die Toiletten dürfen nur mit Mund- und Nasenschutz betreten werden.
- Im Eingangsbereich den Desinfektionsspender nutzen!
- Es bestehen Einschränkungen in der Nutzung des Schwimmbeckens und des Sprungturms. Den Anweisungen des Aufsichtspersonals ist Folge zu leisten.
- Menschenansammlungen sind zu vermeiden.

- Das Planschbecken und der Spielbereich dürfen unter Wahrung der Abstandsregeln genutzt werden. Eltern sind für die Einhaltung der Abstandsregeln ihrer Kinder verantwortlich.
- Mit Piktogrammen und Lautsprecherdurchsagen im Waldbad wird nochmals auf die Einhaltung der Hygieneregeln hingewiesen.
- Entsprechend des Pandemieplanes der Bädergesellschaft sind die Besucherzahlen des Waldbades begrenzt. Die Größe der Liegefläche ist ausschlaggebend, so dass bis zu 733 Besucher das Waldbad gleichzeitig nutzen dürfen.

Öffnungszeiten

Mo - Fr: 13.00 - 19.00 Uhr
Sa - So: 10.00 - 19.00 Uhr

ab 12. Juni: 10.00 - 19.00 Uhr
Juli/August: 10.00 - 21.00 Uhr
ab 15. August bis Saisonende:
10.00 - 19.00 Uhr“

Bürgersprechstunde der Bürgermeisterin Anna-Luise Conrad

Die Bürgersprechstunde findet jeden Dienstag von **14:00 bis 18:00 Uhr** statt.

Für diese Sprechzeit wird um eine vorherige Terminvereinbarung mit dem Sekretariat – Frau Schulz gebeten, um unnötige Wartezeiten zu vermeiden.

Frau Schulz erreichen Sie unter der Rufnummer 034293 42112 bzw. per E-Mail: schulz-buerobm@Naunhof.de.

Sitzungstermine

Vergabeausschuss

Die nächste Sitzung des Vergabeausschusses findet am Donnerstag, den 18. Juni um 19.00 Uhr im Sitzungssaal des Rathauses statt.

Stadtrat

Die nächste Sitzung des Stadtrates findet am Donnerstag, den 25. Juni um 19.00 Uhr statt. Der Sitzungs-ort wird mit der Bekanntgabe in den Schaukästen vier Tage vor der Sitzung bekanntgegeben.

Die Tagesordnungen der Sitzungen werden jeweils vier Tage vor der Sitzung in den Schaukästen der Stadt Naunhof, für die Ortschaftsräte in den Schaukästen des jeweiligen Ortschaftsteils, bekannt gegeben.

Weitere Informationen erhalten Sie auf der Homepage der Stadt Naunhof unter www.naunhof.de/Ratsinformationsdienst.

Standesamt derzeit nur mit Terminvereinbarung erreichbar

Aufgrund der aktuellen Corona-Situation werden derzeit durch das Standesamt Naunhof vorrangig Termine vergeben. Um Wartezeiten zu verkürzen, rufen Sie uns bitte an.

Andrea Hoffmann, Tel. 034293 42123
Anja Kittler, Tel. 034293 42124

Vielen Dank für Ihr Verständnis.

Bürgermeisterin entscheidet vorerst über den Sitzungsort für die Sitzungen des Stadtrates

Gemäß Sächsischer Gemeindeordnung entscheidet der Stadtrat über Ort und Zeit seiner regelmäßigen Sitzungen. Aufgrund der Vorgaben der Sächsische Corona-Schutzverordnung zur Kontaktbeschränkung und Einhaltung des Mindestabstandes ist der Sitzungssaal im Rathaus nicht für die Durchführung der öffentlichen Sitzungen des Stadtrates geeignet – es können nicht ausreichend Zuschauerplätze bereitgestellt werden. Deshalb wurden bereits die

letzten beiden Sitzungen des Stadtrates in der Parthelandhalle durchgeführt. Die Entscheidung hierüber hat der Stadtrat jeweils in Form eines Umlaufbeschlusses getroffen. Um bis zum Ende des Jahres 2020 auch für weitere Stadtratssitzungen bei der Wahl des Sitzungsortes flexibel reagieren zu können, hat der Stadtrat nun in seiner letzten Sitzung der Bürgermeisterin einstimmig die Befugnis übertragen, diese Entscheidung allein zu treffen.

Ausschreibung zur Verpachtung

eines Gastronomiebetriebes im „Stadtgut“ der Stadt Naunhof, Markt 6, 04683 Naunhof

Die Stadt Naunhof schreibt die Verpachtung eines Gastronomiebetriebes im Stadtgut der Stadt Naunhof voraussichtlich ab 01.08.2020 bzw. zum nächstmöglichen Termin aus.

Objektbeschreibung: Bei dem Pachtobjekt handelt es sich um einen attraktiven Gastronomiebetrieb im Bereich des Innenhofs des „Stadtgutes“ Naunhof mit 60 Sitzplätzen über 2 Etagen und einem Freisitz.

Der zu verpachtende Gastronomiebetrieb umfasst eine Fläche von 146,14 m² im Erdgeschoss und 95,77 m² im Obergeschoss. Ein Lagerraum im angrenzenden Gebäude kann zusätzlich gepachtet werden. Die vorhandene Küche und Theke sowie sonstige vorhandene Einrichtungsgegenstände können gegen Bezahlung vom Vorpächter übernommen werden.

Pacht/Betriebskosten: Der monatliche Pachtzins beträgt 1.330,50 € zzgl. einer monatlichen Betriebs- und Nebenkostenpauschale in Höhe von 450,00 €. Das Pachtverhältnis soll für die Dauer von 10 Jahren, mit Option auf Verlängerung um 5 Jahre, geschlossen werden. Die Kosten für eine eventuelle Nutzung des Freisitzes berechnen sich nach dem Gebührenverzeichnis für Sondernutzung an öffentlichen Straßen der Stadt Naunhof.

Angebotsvoraussetzungen: Der Pächter hat für die Erteilung der für den Betrieb der Gastronomie erforderlichen Gewerbe genehmigungen zu sorgen. Der Pächter hat den Pachtbetrieb ordnungsgemäß zu führen und alle behördlichen Vorschriften und Auflagen einzuhalten.

Bewerbungsverfahren:

Bei Interesse an der Ausschreibung bitten wir um Abgabe einer „Bewerbung für die Gastronomie im Stadtgut Naunhof“ spätestens bis 06.07.2020 an die auszuschreibende Stelle.

Die Bewerbungsunterlagen sollen enthalten:

- Angaben zur beruflichen Qualifikation des Bewerbers mit Lebenslauf und Referenzen
- Vorlage eines aussagekräftigen Konzeptes
- Polizeiliches Führungszeugnis (nicht älter als 3 Monate)
- Schufa-Auskunft (nicht älter als 3 Monate)

Auszuschreibende Stelle:
Stadtverwaltung Naunhof
Bauamt,
Markt 1
04683 Naunhof

Vergabe: Es handelt sich um eine unverbindliche Aufforderung zur Abgabe einer Bewerbung. Später eingehende Bewerbungen werden nicht berücksichtigt.

Nach Sichtung der eingegangenen Bewerbungen wird jeder in die engere Wahl kommende Bewerber zu einer persönlichen Vorstellung seines Konzeptes in die Sitzung des Stadtrates der Stadt Naunhof eingeladen. Die Entscheidung zur Vergabe trifft der Stadtrat der Stadt Naunhof.

Auskünfte und Vereinbarungen von Besichtigungsterminen: Für telefonische Auskünfte und Vereinbarung von Besichtigungsterminen oder der Zusendung von Unterlagen können Sie sich gerne an Frau Pfeiffer (Tel.: 034293 42143) wenden.

Fachkraft für das Kinder- und Jugendhaus Oase gesucht

Die KINDERVEREINIGUNG® Leipzig e.V. ist ein anerkannter gemeinnütziger und freier Träger der Kinder- und Jugendhilfe, welcher mit vielen ehrenamtlichen Mitgliedern und Helfern mit und für Kinder und Jugendliche im Sinne der UNO-Konvention über die Rechte des Kindes tätig ist und zugleich als Träger mannigfaltiger Einrichtungen der offenen Kinder- und Jugendarbeit in und um Leipzig fungiert. Das Hauptziel der Arbeit besteht immerzu darin, Beiträge zur Schaffung förderlicher sozialökologischer Rahmenbedingungen für das Heranwachsen von Kindern und Jugendlichen zu eigenverantwortlichen und gemeinschaftsfähigen Persönlichkeiten in den Lebensräumen innerhalb und außerhalb der Familie zu leisten.

Für das Kinder- und Jugendhaus „Oase“ in Naunhof wir seit dem 01.02.2020 eine sozialpädagogische Fachkraft gesucht.

Das Kinder- und Jugendhaus OASE ist eine Einrichtung der Offenen Kinder- und Jugendarbeit. Es bietet Raum für pädagogische, sportliche und künstlerische kreative Angebote für die Besucher. Neben den erlebnisorientierten Angeboten ist die OASE ein Ort für Kinder und Jugendliche, an dem ihre Bedürfnisse und Lebenswelten die Hauptrolle spielen.

Die KINDERVEREINIGUNG® Leipzig e. V. ist Raumgeberin für KOMPETENZ-VIELFALT & LEBENDIGKEIT und bietet Ihnen:

- Raum für die Verwirklichung Ihrer

beruflichen und persönlichen Ansprüche

- Arbeitszeit 40 Stunden in der Woche
- Gehalt ab 3.143,77 € brutto (Berufseinsteiger)
- ein Wertschätzungspapier mit Regelung von besonderen Leistungen (u. a. Sonderurlaub, Jubiläen)
- 30 Tage Urlaub
- eine individuelle Unterstützung durch Fachberatung, Betriebsrat und andere Fachgremien
- Möglichkeiten zur Fort- und Weiterbildung

Zu Ihren Aufgaben als sozialpädagogische Fachkraft gehört:

- Vorhalten eines niedrigschwelligen Freizeitangebotes für Kinder und Jugendliche
- Planung, Organisation und Durchführung von bedarfsorientierten Angeboten und Projekten
- Beratung und Hilfestellung bei psychosozialen Problemen
- Zusammenarbeit mit den Fachkräften im Sozialraum und des Trägers
- Kontakte / Kooperation mit Behörden / Institutionen / Eltern
- Analyse- und Reflexionstätigkeit zur eigenen Arbeit und der des Teams
- administrative Tätigkeiten

Ihr Anforderungsprofil:

- ein abgeschlossenes sozialpädagogisches (Fach-)Hochschulstudium/ Bachelor Soziale Arbeit oder eine vergleichbare Qualifikation
- Fach- und Sozialkompetenz

- Teamfähigkeit, Aufgeschlossenheit, Kooperationsbereitschaft
- Konfliktlösungskompetenz, Verantwortungsbewusstsein
- Bereitschaft zur Fort- und Weiterbildung
- Bereitschaft zu flexiblen Arbeitszeiten, überwiegend im Nachmittags- und Abendbereich und auch am Wochenende
- gute MS-Office-Kenntnisse
- Führerschein Klasse 3 (B) (wünschenswert)

Zur Umsetzung Ihrer Aufgaben ist es wichtig, dass Sie über fachspezifisches Wissen verfügen, eigenständig arbeiten können und sich mit Herzblut für den Beruf entschieden haben. Eigeninitiative und die Bereitschaft zur flexiblen Gestaltung der Arbeitszeit, vor allem in den Nachmittags- und frühen Abendstunden sind Voraussetzung.

Haben wir Ihr Interesse geweckt? Bewerben Sie sich bei uns!

KINDERVEREINIGUNG® Leipzig e.V.
Personalabteilung
Frohburger Str. 33 C
04277 Leipzig
E-Mail: bewerbung@kv-leipzig.de
Tel. 0341 22574413
Internet: www.kv-leipzig.de

Anerkannt Schwerbehinderte werden bei gleicher Eignung und Qualifikation im Rahmen der geltenden gesetzlichen Bestimmungen bevorzugt berücksichtigt.

Städtische/r Vollzugsbedienstete/r (m/w/d) gesucht

In der Stadtverwaltung Naunhof sind zum nächst möglichen Zeitpunkt zwei Stellen als Vollzugsbedienstete (m/w/d) im Ordnungsamt zu besetzen.

Ihre Aufgaben:

- Der Aufgabenschwerpunkt liegt in der Durchsetzung des geltenden Rechts zur Aufrechterhaltung der öffentlichen Sicherheit und Ordnung vor Ort.
- Sie überwachen den ruhenden Verkehr im gesamten Gebiet der Verwaltungsgemeinschaft.
- Sie kontrollieren Sondernutzungen von öffentlichem Raum.
- Vollzug der Satzungen der Stadt

Naunhof und der Gemeinden Belgershain und Parthenstein als Kontrolltätigkeit

- Sachbearbeitung im eigenen Aufgabenbereich und Mitwirkung in der Präventionsarbeit
- Erteilen von Auskünften an Ortsfremde

Unsere Anforderungen:

- Sie verfügen über einem Abschluss in einem anerkannten dreijährigen, für das Aufgabengebiet förderlichen Ausbildungsberuf, bevorzugt als Verwaltungsfachangestellte/r oder gleichwertig.
- Erfahrung im Verwaltungs- und Ordnungsrecht, insbesondere der

Straßenverkehrsordnung sowie im Polizeirecht, hier insbesondere der Verordnung des Sächsischen Staatsministeriums des Innern über die Wahrnehmung polizeilicher Vollzugsaufgaben durch gemeindliche Vollzugsbedienstete

- unbedingte Bereitschaft zum Schichtdienst und zum Einsatz bei besonderen Anlässen, auch an Sonn- und Feiertagen und nachts
- Entscheidungs- und Konfliktlösungskompetenz, Teamfähigkeit, Belastbarkeit
- Fahrerlaubnis der Klasse B sowie die Bereitschaft zum Führen eines Dienstfahrzeuges und zum Tragen von Dienstkleidung

Das bieten wir:

- Teilzeitbeschäftigung mit 20-30 Wochenstunden
- Eingruppierung entsprechend Ihrer Qualifikation, Vergütung nach Haustarifvertrag in Anlehnung an den TVöD
- eine zusätzliche betriebliche Altersversorgung
- umfangreiche Qualifizierungsangebote
- gesundheitsfördernde und -erhaltende Maßnahmen im Rahmen unseres Betrieblichen Gesundheitsmanagements

Geforderte Anlagen:

Die gesundheitliche Eignung für Fahr-, Steuer- und Überwachungstätigkeiten (Untersuchungsgrundsatz G 25) und

für Bildschirmarbeitsplätze (G 37) ist bei Einstellungsbeginn nachzuweisen. Vorlage eines eintragsfreien Führungszeugnisses nach § 30 Abs. 5 BZRG (nach Aufforderung).

Da ein Tätigkeitsanteil im Außendienst zu erbringen ist, müssen Sie im Besitz eines PKW-Führerscheins sein. Bei Bedarf ist die Nutzung des Privat-PKW für dienstliche Zwecke nach Maßgabe des Sächsischen Reisekostenrechts erforderlich.

Die durchschnittliche wöchentliche Arbeitszeit beträgt 20-30 Stunden und wird ausgeübt in Schichtarbeit (Früh- und Spätdienst) sowie in Wochenenddiensten. Da die Arbeitszeiten wechselnd sind, erfolgt die Führung eines Arbeitszeitkontos.

Bewerbungen richten Sie bitte bis zum 30. Juni 2020 mit den geforderten Anlagen an:

Stadt Naunhof
Hauptamt
Kennwort „Bewerbung Vollzugsdienst“
Markt 1
04683 Naunhof
E-Mail: bewerbungen@naunhof.de

Weitere Informationen finden Sie im Internet unter: www.naunhof.de

Datenschutzhinweise: Mit Ihrer Bewerbung willigen Sie ein, dass Ihre Daten bis zur Beendigung des Auswahlverfahrens gespeichert und verarbeitet werden. Ausführliche Informationen dazu finden Sie unter: <https://daten2.verwaltungsportal.de/dateien/seiten-generator/bewerberinfo.pdf>



Aus der Einwohnermeldestelle

Bevölkerungsentwicklung in Naunhof

Einwohnerzahl per 30.04.2020	8.819
Geburten	2
Sterbefälle	10
Zuzüge	21
Wegzüge	16
Einwohnerzahl per 31.05.2020 (zum 02.06.2020)	8.816

Mitteilung aus dem Fundbüro

Im Mai wurden nachfolgende Gegenstände im Fundbüro der Einwohnermeldestelle abgegeben.

- 1 Schlüsselbund mit zwei Schlüsseln
- 1 Schlüsselbund mit drei Schlüsseln
- 1 Schlüsselbund mit 4 Schlüsseln
- 1 Damenfahrrad

Sollten Sie Gegenstände aus den Vormonaten vermissen, können Sie sich auch telefonisch unter 034293 42129 oder 034293 42127 melden.

Die Stadt Naunhof gratuliert im Monat Mai / Juni recht herzlich

Wir gratulieren zur Geburt



Am 7. Mai

Jessica Herrmann aus Naunhof und Sven Kluge aus Kössern
Geburt Tochter Leni Sofie

Am 12. Mai

Nadine Hadasz und Patrick Schlag aus Naunhof
Geburt Tochter Emma

Wir gratulieren zur Eheschließung

Das Edelste an der Liebe ist das Vertrauen zueinander. (Julius Grosse)

Am 03. Juni 2020

Claudia Reichelt geborene Opitz und Jens Reichelt
beide wohnhaft in Naunhof

Wir gratulieren zum Ehejubiläum

Am 04. Juni

Thea und Klaus Schubert aus Naunhof
zur Diamantenen Hochzeit



Öffentliche Bekanntmachung der Betriebskosten der Kindertageseinrichtungen der Stadt Naunhof für 2019

Gemäß § 14 Abs. 2 des Sächsischen Gesetzes zur Förderung von Kindern in Tageseinrichtungen (SächsKitaG) werden nachfolgend die Betriebskosten eines Platzes je Einrichtung unter Berücksichtigung der Betreuungszeit, ihre Zusammensetzung und ihre Deckung für das Jahr 2019 wie folgt bekannt gegeben:

1. Kindertageseinrichtungen

1.1. Erforderliche Personal- und Sachkosten je Platz und Monat (Jahresdurchschnitt)

	Krippe 9 h in €	Kinder- garten 9 h in €	Hort 6 h in €
erforderliche Personalkosten	935,39	389,75	210,46
erforderliche Sachkosten	199,80	8	44,95
erforderliche Personal- und Sachkosten	1.135,19	473,00	255,41

Geringeren Betreuungszeiten entsprechen jeweils anteilige Personal- und Sachkosten (z.B. 6 h-Betreuung im Kindergarten = 2/3 der erforderlichen Personal- und Sachkosten für 9 h).

1.2. Deckung der Personal- und Sachkosten je Platz und Monat (Jahresdurchschnitt)

	Krippe 9 h in €	Kindergarten 9 h in €		Hort 6 h in €
		vor SVJ*	im SVJ*	
Landeszuschuss	224,35	224,35		149,56
Elternbeitrag	190,00	114,32	114,32	63,42
Gemeinde	720,84	134,33	134,33	42,43

* SVJ-Schulvorbereitungsjahr

1.3. Aufwendungen für Abschreibungen, Zinsen, Miete

1.3.1. Aufwendungen für alle Einrichtungen gesamt je Monat

	Aufwendungen in €
Abschreibungen	9.746,27
Zinsen	1.395,53
Miete	0
Gesamt	11.138,79

1.3.2. Aufwendungen je Platz und Monat

(Jahresdurchschnitt)

	Krippe 9 h in €	Kinder- garten 9 h in €	Hort 6 h in €
Gesamtaufwendungen je Platz und Monat	31,91	15,96	8,62

2. Kindertagespflege nach § 3 Abs. 3 SächsKitaG

2.1. laufende Geldleistung für die Kindertagespflege je Platz und Monat (Jahres durchschnitt)

	Kindertages- pflege 9 h in €
Erstattung angemessener Kosten für den Sachaufwand (§ 23 Abs. 2 Nr. 1 SGB VIII)	0,00
Betrag zur Anerkennung der Förderleistung (§ 23 Abs. 2 Nr. 2 SGB VIII) einschließlich seit 1.6.2019 Finanzierung für mittelbare pädagogische Tätigkeiten	0,00
durchschnittliche Erstattungsbeträge für Beiträge zur Unfallversicherung (§ 23 Abs. 2 Nr. 3 SGB VIII), Alterssicherung (§ 23 Abs. 2 Nr. 3 SGB VIII) sowie zur Kranken- und Pflegeversicherung (§ 23 Abs. 2 Nr. 4 SGB VIII)	0,00
= laufende Geldleistung	0,00
freiwillige Angabe: weitere Kosten für die Kindertagespflege (z.B. für Ersatzbetreuung, Ersatzbeschaffung, Fortbildung, Fachberatung durch freie Träger)	0,00
= Kosten für die Kindertagespflege insgesamt	0,00

2.2. Deckung der laufenden Geldleistung bzw. – sofern relevant – der Kosten Kindertagespflege insgesamt je Platz und Monat (Jahresdurchschnitt)

	Kindertages- pflege 9 h in €
Landeszuschuss	0,00
Elternbeitrag (ungekürzt)	0,00
Gemeinde	0,00

Naunhof, den 05.06.2020

gez. Anna-Luise Conrad
Bürgermeisterin

Öffentliche Bekanntmachung aus der Sitzung des Stadtrates am 28. Mai 2020

Gesamtzahl der Stadträte: 16 + Bürgermeisterin Anna-Luise Conrad

Anwesend: Bürgermeisterin Conrad (parteilos), StR Blankenburg (Fraktion UWW/FDP/WVA), StRin Meinel (Fraktion UWW/FDP/WVA), StRin Naumann (AfD-Fraktion) StR Lehmann (AfD-Fraktion), StR Beulitz (AfD-Fraktion), StR Plischke (Fraktion DIE LINKE/GRÜNE), StR Eichhorn (Fraktion DIE LINKE/GRÜNE), StR Schäfer (Fraktion DIE LINKE/GRÜNE), StR Schramm (CDU), StRin Wegel (CDU), StR Dr. Kinne (FW Fu), StR Uhlich (FW Fu), StR Schaller (BiN), StR Heikes (BiN)

Entschuldigt: StR Funke (Fraktion UWW/FDP/WVA), StR Kadyk (Fraktion UWW/FDP/WVA)

1. Zum Antrag auf Baugenehmigung für den Erweiterungsanbau an ein vorhandenes Wohnhaus und Errichtung eines Carports auf dem Flurstück 413t der Gemarkung Naunhof, Siedlerstraße 13 wurde einstimmig das Einvernehmen der Stadt Naunhof erteilt.

2. Der Stadtrat hat einstimmig festgestellt, dass keine Einwendungen von Einwohnern und Abgabepflichtigen gegen den Entwurf des Haushaltsplans erhoben wurden, und die Haushaltssatzung 2020 einschließlich ihrer Bestandteile und Anlagen der Stadt Naunhof sowie den Finanzplan 2021 bis 2023 und das Investitionsprogramm 2021 bis 2023 der Stadt Naunhof beschlossen.

3. Der Stadtrat hat einstimmig den Erlass aller Elternbeiträge der in den kommunalen Einrichtungen und den Einrichtungen der freien Träger in der Stadt Naunhof und ihren Ortsteilen betreuten Kinder für den Zeitraum vom 18. April 2020 bis 17. Mai 2020 beschlossen. Der Erlass gilt auch für Kinder, die ab dem 18. April 2020 eine Notbetreuung, ab dem 4. Mai 2020 die Betreuung in der Kindertagespflege oder ab dem 6. Mai 2020 die Hortbetreuung in Klassenstufe 4 in Anspruch genommen haben.

4. Es wurde einstimmig die Billigung und Offenlegung des Entwurfs des Bebauungsplans „Handel und Gewerbe im Seepark an der Brandiser Straße“ der Stadt Naunhof in der Fassung vom Mai 2020 beschlossen.

5. Der Stadtrat hat einstimmig die Auflösung der Stabsstelle „Corona“ beschlossen.

6. Der Stadtrat hat einstimmig beschlossen, die Entscheidung über die Festlegung des Sitzungsortes für die Sitzun-

gen des Stadtrates gemäß § 36 Absatz 2 Sächsische Gemeindeordnung für das Jahr 2020 auf die Bürgermeisterin zu übertragen.

Öffentliche Bekanntmachung aus der Sitzung des Ortschaftsrates Erdmannshain/Eicha/Albrechtshain am 6. Juni 2020

Anzahl der Ortschaftsräte: 5

Anwesend: OV Heikes, OR Leutbecher, OR Schubert, OR Nagel, OR Sokoll

Öffentlich gefasste Beschlüsse

1. Der Ortschaftsrat hat mit 3 Zustimmen und 2 Stimmenthaltungen dem beabsichtigten Abbau der öffentlichen Telefonstellen in Albrechtshain, Naunhofer Straße (vor der ehemaligen Verkaufsstelle) sowie in Erdmannshain, Eichaer Straße 26 zugestimmt und somit sein Einverständnis erteilt.

2. Der Ortschaftsrat hat im Rahmen der Anhörung einstimmig der Weiterveräußerung des Grundstücks Naunhofer Straße 67 in 04683 Naunhof OT Eicha, Flurstück Nr. 4 und 154 der Gemarkung Eicha zugestimmt.

Öffentliche Bekanntmachung über die Öffentlichkeitsbeteiligung gemäß § 3 Abs. 2 BauGB zum Entwurf des vorzeitigen Bebauungsplans „Handel und Gewerbe im Seepark an der Brandiser Straße“

Der Stadtrat der Stadt Naunhof hat in seiner öffentlichen Sitzung am 28.05.2020 den Entwurf des vorzeitigen Bebauungsplans „Handel und Gewerbe im Seepark an der Brandiser Straße“ der Stadt Naunhof in der Fassung vom Mai 2020 gebilligt sowie den Entwurf gemäß § 3 Abs. 2 BauGB zur öffentlichen Auslegung bestimmt.

Der räumliche Geltungsbereich des vorzeitigen Bebauungsplans befindet sich im Norden der Stadt Naunhof zwischen der S 43 und der Brandiser Straße. Die Lage des Plangebietes ist in dem abgebildeten Lageplan dargestellt.

Der Bebauungsplan umfasst die in der Gemarkung Naunhof liegenden Flurstücke Nr. 405/8, 416/22, 416/133, 416/135, 416/138, 416/139, 416/140, 416/141 und 422/14 (vollständig) sowie 416/125 und 416/126 (jeweils anteilig) mit einer Größe von ca. 2,8 ha.

Insbesondere sollen folgende Planungsziele erreicht werden:

- Schaffung von Planungsrecht für die Erweiterung der Verkaufsfläche des vorhandenen Lebensmittelmarktes
- Ergänzung von Festsetzungen zum Einzelhandel im Rahmen der bisher zulässigen gewerblichen Nutzungen
- Umsetzung der Ziele des Einzelhandels- und Zentrenkonzeptes der Stadt Naunhof
- Fortführung der Planung unter Berücksichtigung der aktuellen Gegebenheiten

Der Entwurf des Bebauungsplans mit der dazugehörigen Begründung einschließlich Umweltbericht sowie die wesentlichen bereits verfügbaren umweltbezogenen Stellungnahmen liegen gemäß § 3 Abs. 2 BauGB in der Zeit **vom 22.06.2020 bis einschließlich 24.07.2020** in der Stadtverwaltung Naunhof, Bauamt Zimmer 3.03, Markt 1, 04683 Naunhof zu jedermanns Einsicht öffentlich ausgelegt.

Stellungnahmen können von jedermann während der Auslegungsfrist schriftlich, per Email und/oder zur Niederschrift vorgebracht werden. Dies kann während folgender Dienstzeiten erfolgen:

Dienstag: 09.00 – 12.00 Uhr und 14.00 bis 18.30 Uhr
Mittwoch: 09.00 – 12.00 Uhr und 13.00 bis 15.30 Uhr
Donnerstag: 09.00 – 12.00 Uhr und

Freitag: 13.00 bis 15.30 Uhr
09.00 – 12.00 Uhr

Der Inhalt dieser Bekanntmachung und die auszulegenden Unterlagen sind gemäß § 4a Abs. 4 BauGB im Internet auf der Website: <http://www.naunhof.de/wirtschaft/beteiligung> und über das zentrale Internetportal des Landes unter: <https://buergerbeteiligung.sachsen.de/portal/bplan/startseite> abrufbar. Für Rückfragen steht das beauftragte Büro StadtLandGrün, Stadt- und Landschaftsplanung GbR, Am Kirchtor 10, 06108 Halle (Saale) Telefon: 0345/239772-0, E-Mail info@slg-stadtplanung.de zur Verfügung.

Es sind folgende Arten von umweltbezogenen Informationen und Stellungnahmen verfügbar:

Auswirkungen auf Pflanzen, Tiere und biologische Vielfalt

- Umweltbericht als Teil B der Begründung vom Mai 2020
Ermittlung und Bewertung der Umweltsituation im Bestand und nach Umsetzung der Planung, Darstellung von Vermeidungs- und Minderungsmaßnahmen von Eingriffen in den Naturhaushalt
- Artenschutzrechtlicher Fachbeitrag in Bezug auf das Vorkommen von streng und besonders geschützten Tierarten vom Dezember 2019, Büro habit.art Ökologie und Faunistik, Guido Mundt (Anlage 1)
Ermittlung der vorkommenden Brutvogelarten, des Vorkommens von Fledermäusen, Zauneidechsen, Heuschrecken und Eremiten, Prüfung der Verbotstatbestände und Beschreibung der Vermeidungs- und Ausgleichsmaßnahmen
- Antrag zur Waldumwandlungserklärung gemäß § 9 Abs. 2 SächsWaldG von Flächen des Bebauungsplans vom Mai 2020, Büro StadtLandGrün (Anlage 2)
Erläuterung zur beabsichtigten Waldumwandlung hinsichtlich Notwendigkeit und ökologischer Bewertung
- Stellungnahme des Landratsamtes Landkreis Leipzig vom 25. Oktober 2019
Hinweise auf die Waldfläche und die erforderliche Waldumwandlungserklärung
- Stellungnahme der Landesdirektion Sachsen vom 29. November 2019
Hinweise auf die Waldfläche und die erforderliche Waldumwandlungserklärung



Räumlicher Geltungsbereich des Bebauungsplans:
(Quelle: RAPIS, Raumplanungs-Informationssystem Bauleitplanung, <https://rapis.sachsen.de/>)

Auswirkungen auf Boden und Wasser

- Umweltbericht als Teil B der Begründung vom Mai 2020 mit Ermittlung und Bewertung der Leistungs- und Funktionsfähigkeit des Bodens
- Stellungnahme des Landratsamtes Landkreis Leipzig vom 25. Oktober 2019
Hinweise zur Einleitung des anfallenden Niederschlagswassers und auf die maximale Einleitmenge
- Stellungnahme des Landesamtes für Umwelt, Landwirtschaft und Geologie Freistaat Sachsen vom 28. Oktober 2019
Hinweise zu den Anforderungen zum Radonschutz, zum Baugrund und zum Überschwemmungsgebiet der Parthe
- Stellungnahme der Leipziger Wasserwerke vom 23. Oktober 2019
Hinweise zu den Trinkwasserschutz-zonen
- Stellungnahme des Abwasserzweckverbandes Parthe vom 23. Oktober 2019

Hinweise zur Einleitung des anfallenden Niederschlagswassers und zukünftigen Rückhaltung sowie zu der Trinkwasserschutzzone und der Erforderlichkeit der Bewertung der Schutzgüter Boden und Wasser im Rahmen einer Umweltverträglichkeitsprüfung

Auswirkungen auf Luft und Klima

- Umweltbericht als Teil B der Begründung vom Mai 2020 mit Ermittlung und Bewertung der Luftqualität und des Mikroklimas

Auswirkungen auf das Landschaftsbild

- Umweltbericht als Teil B der Begründung vom Mai 2020 mit Ermittlung und Bewertung auf das Ortsbild und die Erholungseignung

Auswirkungen auf den Menschen

- Umweltbericht als Teil B der Begründung vom Mai 2020 mit Ermittlung und Bewertung des Wohnumfeldes einschließlich von Lärm- und Staubbelastungen sowie der Erholungseignung

- Stellungnahme des Landratsamtes Landkreis Leipzig vom 25. Oktober 2019
Hinweise zur immissionsschutzrechtlichen Beurteilung des Bebauungsplanes

Auswirkungen auf Kulturgüter und sonstige Sachgüter

- Umweltbericht als Teil B der Begründung vom Mai 2020
keine vorhandenen archäologischen Bodendenkmale oder kulturhistorische Baudenkmale bekannt
- Stellungnahme des Landesamtes für Archäologie Sachsen vom 14. Oktober 2019
Hinweis auf die Meldepflicht im Falle unerwartet freigelegter archäologischer Kulturdenkmale

Naunhof, den 03.06.2020

gez. Anna-Luise Conrad
Bürgermeisterin

Entwicklung | Zukunft 

Rath austüren öffnen ab jetzt automatisch

Zwar besteht im Rathaus durch einen Aufzug sogenannte Barrierefreiheit und dennoch ist es für Ältere und Menschen mit Handicap nur schwer erreichbar. Schuld sind die schwer zu öffnenden Türen. Mit dem Einbau automatischer Türöffner an den Hauptzugängen soll dieses Problem nun endlich gelöst sein. Im Erdgeschoss wurden die Türöffner Anfang Juni in Betrieb genommen. Die Türen zum Treppenhaus und damit zum Aufzug werden folgen. Hierfür sind noch Arbeiten am Schließsystem notwendig. Für den Einbau der automatischen Türöffner wurde die Firma Esco Metallbausysteme GmbH aus Gröna beauftragt.

Grundschulbau wächst

Nachdem die Errichtung der Fundamente abgeschlossen ist, konnten in der vergangenen Woche die Fertigteilwände für das Erdgeschoss gestellt werden. Damit folgt der Aufbau der ersten Geschosswand. Ist dieser abgeschlossen können die nächsten Elemente für das 1. Obergeschoss gesetzt werden. Insgesamt erhält das Gebäude vier Etagen. Alle Arbeiten verlaufen planmäßig, sodass weiterhin

mit der Fertigstellung des Rohbaus Ende August gerechnet werden kann.

Ab dem neuen Schuljahr wird ein weiterer Schulcontainer als Klassenraum benötigt. Weil durch die Container im Schulhof und die zusätzlichen Schulkinder dieser zu klein wird, plant die Stadt den Bereich zwischen der Schulstraße und dem Zugang zum Schulhort als Freifläche für die Kinder zu sperren. Damit fällt allerdings die Bushaltestelle in der Bismarckstraße weg und soll für die Zukunft in die Bahnhofstraße umverlegt werden. Hierzu fand eine Vorortbegehung mit Vertretern

der Landkreisbehörde und den Verkehrsunternehmen LVB und Regionalbus Leipzig statt. In der Abstimmung favorisieren beide Unternehmen diese Variante. Auch die Schulleitung und der Elternratsvorsitzende sprechen sich für den neuen Standort in der Bahnhofstraße aus. Nach Beantragung bei Straßenverkehrsbehörde prüft diese nun die Umsetzung.

Straßenreparaturarbeiten am Kreisverkehr

Voraussichtlich noch im Juni beginnen Ausbesserungsarbeiten am Naunhofer Kreisverkehr zwischen der Brandiser und Breiten Straße. Damit einerseits die Arbeiter auf der Baustelle während der Ausführung nicht gefährdet sind, andererseits Fahrzeuge dennoch trotz Einschränkung passieren können, soll die Straße halbseitig gesperrt und der Verkehr mit Ampelregelung am jeweiligen Baustellenbereich vorbeigeführt werden. Wer die Möglichkeit hat, sollte während der Bauphase den Bereich umfahren. Die Arbeiten werden von der Firma Erdmann Bau GmbH aus Mügeln durchgeführt.



Städtischer Bauhof sorgt für Ordnung und vieles andere mehr

Das Aufgabengebiet der Mitarbeiter/innen im städtischen Bauhof ist vielfältig und je nach Saison auch mal mehr oder weniger anstrengend. Derzeit sind die Männer und Frauen insbesondere in Sachen Grünflächenpflege am Werk und kommen dabei mächtig ins Schwitzen. Insbesondere in diesem Jahr, nachdem durch Corona im Frühjahr vieles liegen geblieben ist, wird die Pflege der Bäume, Baumscheiben, öffentlichen Rasenflächen und Parks ein Wettlauf gegen die Zeit. Ihr Fleiß wird belohnt mit einem schönen Stadtbild.



Zwischendurch wird der Bauhof aber auch zu anderen nicht alltäglichen Aufgaben hinzugezogen.

So halfen beispielsweise die Mitarbeiter beim Aus- oder Einräumen der Turnhallen, wie in der Oberschule. Hier hatten in den letzten Wochen die schriftlichen Prüfungen für die Abschlussklassen stattgefunden. Diese sind nun absolviert, sodass die Halle

wieder für den Vereinssport freigegeben werden kann.

Naherholungsgebiet Moritzsee

In Zusammenarbeit mit der Fa. Holzhäuser und Partner Dachdeckermeister GmbH hat der Bauhof die Dächer der Toilettenhäuser am Moritzsee (Sani 1 bis 4) repariert. Außerdem wurden sie grundgereinigt und Desinfektionsanlagen installiert. Seit letztem Wochenende ist der große Parkplatz geöffnet. Und rings um beide Seen stehen inzwischen ausreichend Papierkörbe, ebenso auf dem Parkplatz. Hausmüll gehört hier aber nicht hinein! Bitte achten Sie mit darauf, dass alle Badegäste sich an die bestehenden Regeln halten. Werden Sie Zeuge von Vandalismus, melden Sie das bitte an das Bauamt oder das Ordnungsamt der Stadtverwaltung.



Naunhofer Nachrichten – mehr als nur ein städtisches Mitteilungsblatt

Aus Sicht der Stadtverwaltung ist das Amtsblatt eine willkommene Möglichkeit Inhalte und Aktionen der Arbeit aus der Verwaltung einem großen Leserkreis zu vermitteln. Diese Informationen sind frei von subjektiven Erwägungen und für die Bürgerinnen und Bürger der Stadt kostenlos. Diese Öffentlichkeitsarbeit ist somit wichtiger Bestandteil, um Verwaltungshandeln transparent zu machen und die Leistungen und Angebote der Stadtverwaltung nahe zu bringen.

Momentan erscheinen die Naunhofer Nachrichten zweimal monatlich. In Wort und Bild wird über Ereignisse berichtet, werden Informationen ge-

geben, Ansprechpartner benannt, Satzungen und Bebauungspläne veröffentlicht, Sitzungen angekündigt und Beschlüsse bekanntgegeben.

Nicht ins Amtsblatt kommen Themen, die unsere Stadt nicht betreffen. Ausgeschlossen sind auch Verlautbarungen von Parteien oder Bürgerinitiativen, ebenso wie Leserbriefe.

Doch wie soll es zukünftig weitergehen? Erscheint das Amtsblatt nur noch einmal im Monat oder bleibt es so, wie es ist?

Teilen Sie uns bitte Ihre Meinung dazu mit an Anja Gaitzsch, Tel. 034293 42180 oder per E-Mail an: stadtmarketing@naunhof.de



Glasfaserausbau geht weiter

Mitte Mai hat die Deutsche Glasfaser ihre zunächst im März begonnenen und durch die Corona-Krise unterbrochenen Arbeiten zum Glasfaserausbau wieder aufgenommen. Um diese in Fuchshain im Bereich der Kreisstraßen fortführen zu können, steht noch die Genehmigung durch den Landkreis aus. In Ammelshain wurde mit der Verlegung in der Pappelallee und in der Neubauernstraße begonnen. Die Arbeiten werden von der Firma Terrado Networks GmbH ausgeführt. Zum Projekt Ausbau Naunhof „Nord“ gehören weiterhin die Ortsteile Albrechtshain, Eicha und Erdmannshain.

In der zweiten Ausbaustufe, Naunhof „Stadt“, ist Lindhardt mit integriert. Die-

se befindet sich gegenwertig noch in der Nachfragebündelung. Am 20. Mai fand hierzu ein Online Bauinfoabend statt, bei dem die Bürgerinnen und Bürger alle ihre Fragen stellen konnten.

Das Baubüro der Deutschen Glasfaser befindet sich im Pösna Park. Hier finden Interessierte einen persönlichen Ansprechpartner vor Ort (Mo, 10.00 bis 13.00 Uhr und 14.00 bis 16.00 Uhr, Do, 10.00 bis 13.00 Uhr und 14.00 bis 20.00 Uhr) und werden ebenso über den Fortschritt und die Einzelheiten des Ausbaus informiert.

Alle Fragen zum Bau und den Verträgen beantwortet Ihnen ebenfalls die kostenlose Deutsche Glasfaser Bau-Hot-



Blick in einen PoP (Point of Presence) der Deutschen Glasfaser

line unter 02861 890 60 940, montags bis freitags in der Zeit von 8.00 bis 20.00 Uhr. Informationen über Deutsche Glasfaser und die buchbaren Produkte sind online unter www.deutsche-glasfaser.de verfügbar.

Kindertagesstätte Grashüpfer

Waldtag bei den Grashüpfen

Endlich sind die Grashüpfer nach der langen Zeit zu Hause wieder vereint und konnten zu ihrem ersten Ausflug in den Eichaer Wald aufbrechen. Schnell entdeckten die Kinder die kunstvoll bemalten Stöcke und Baumrinden, die sich auf dem Weg in den Wald an vielen Stellen befinden.

Das Staunen der Kinder über die vielen Fundstücke war riesig, alles wurde gelesen und begutachtet. Dafür möchten die Kinder wie Erzieher dem unbekanntem Künstler danken. Angekommen im Wald mussten die Grashüpfer leider sehen, dass ihr mühevoll über Jahre aufgebautes Tipi zerstört war. Sofort machten sich alle an die Arbeit, um aus großen Ästen ein neues Tipi zu bauen – mit Erfolg. Das neue Ziel des wöchentlichen Waldausfluges



steht, und es ist sogar noch größer und schöner als vorher.

Kita / Vereine

Kindertagesstätte Seestern und Seepferdchen

Pädagogische Fachkräfte gesucht

Für beide Einrichtungen sucht der Trägerverein pädagogische Fachkräfte mit dem Abschluss zum staatlich anerkannten Erzieher.

Eine heilpädagogische Zusatzqualifikation ist wünschenswert. Weitere Informationen finden Sie unter: <http://www.seepferdchen-naunhof.de>.

Gern können Sie sich auch direkt an die Einrichtung wenden unter Tel. 034293 449791 oder per E-Mail an: jaeschke.kinderland@gmx.de.



Heimatverein WWW.Fuchshain e. V.

Kinder- und Straßenfest entfällt

Das für den 4. Juli geplante 25. Kinder- und Straßenfest im Wasserwerksweg in Fuchshain kann in diesem Jahr aufgrund der Corona-Verordnungen leider nicht stattfinden.

Auch wenn die Maßnahmen schrittweise gelockert werden, ist eine

Durchführung der Veranstaltung noch nicht möglich.

Der Heimatverein will dieses Fest ins kommende Jahr verschieben und wird rechtzeitig mit den Anwohnern über die Gestaltung dieses Höhepunktes Kontakt aufnehmen, zu dem

Fuchshainer und seine Gäste herzlich eingeladen werden.

„Wir wünschen allen beste Gesundheit und trotz aller Einschränkungen einen schönen Sommer,“ es grüßt der Vorstand des Fuchshainer Heimatvereins.

AktivSport SAXONIA e.V.

Kreis-Kinder- und Jugendspiele Karate



Kumite Wettkampf der Kinder
(Foto: Dieter Koch)

Wöchentlich werden mehr und mehr Aktivitäten auch im Sportbereich wieder möglich. So auch der Wettkampfbetrieb im eingeschränkten Maß. So können am 4. Juli die Kreis-Kinder- und Jugendspiele im Landkreis Leipzig im Karate vor Ort in der Sporthalle der Oberschule Naunhof ausgetragen werden. Zudem ist neben der Disziplin Kata in der Technikombination einzeln auch der Partnerkampf Kumite möglich. Einzige Einschränkung ist lediglich, dass Zuschauer den Kämpfen fernbleiben. Anmeldungen sind ab sofort möglich. Formulare sind bei den Trainern oder im Vereinsbüro erhältlich. Der Verein freut sich auf eine rege Beteiligung und spannende Wettkämpfe.

Erster Hilfe Kurs

Der AktivSport SAXONIA bietet zum zweiten Mal in diesem Jahr einen Erste-Hilfe-Kurs in Kooperation mit dem DRK Muldentale an. Am Samstag, 18. Juli findet dieser für alle Führerscheibewerber aller Klassen, neue betriebliche Ersthelfer, bestehende betriebliche Ersthelfer (Fortbildung aller zwei Jahre) Übungsleiter und Trainer in Vereinen oder alle In-

teressierten, welche ihre Kenntnisse als Kraftfahrer auffrischen wollen, ab 08.00 Uhr in der Großsteinberger Str. 25-27, in Naunhof statt. Anmeldungen sind über das Buchungsportal des DRK Muldentale möglich. Die Plätze sind begrenzt. Um eine rechtzeitige Anmeldung wird gebeten.

Schnitzeljagd für die Jüngsten

Am Samstagmorgen, den 6. Juni traf sich gegen 8.30 Uhr die Sportjugend vom AS-Saxonia am Schloßturnplatz, um den Aufbau einer Schnitzeljagd im Naunhofer Wald zu beginnen.

Zunächst wurden entlang der 4 Kilometer langen Strecke von den Sportlern Wegemarkierungen verteilt, damit die jüngeren Kinder später die Strecke im Auge behalten können. Währenddessen wurden die Statio-

nen aufgebaut und jeweils von einem Mitglied belegt und später betreut, sodass die Kinder pünktlich 9.30 Uhr mit ihren Eltern die Schnitzeljagd starten konnten.

Gleich bei der ersten Station zeigten sie ihr Können beim Weitsprung und konnten hier bis zu drei Punkte erringen. Diese Punktvergabe zog sich auch durch alle weiteren sportlichen Prüfungen. Im Naunhofer Wald angekommen erwarteten sie die Stationen Pendellauf, Rumpfbeugen und Balancieren auf Baumstämmen, welche sie sehr gut und motiviert absolvierten.

Es folgten weitere Aufgaben wie Schlusssprung (ein Sprung über die Parthe), Zielwerfen, Brückenlauf, Eilerlauf und Hampelmann, wo die Geschicklichkeit sowie Schnelligkeit unter Beweis gestellt werden mussten.

Nach einer einstündigen Jagd durch den Wald kamen die Schnitzeljäger wieder am Sportplatz an und sammelten dort ihre letzte Kraft für ein Tauziehduell mit einer zweiten Familie.

Zum Schluss erhielten alle Teilnehmer eine Urkunde und einen kleinen Preis. Die Schnitzeljagd war eine sehr gelungene Veranstaltung und alle freuen sich umso mehr auf das nächste Jahr.



Kontakt

Tel.: 034293 554000 (Mo-Do 9.00 - 12.00 und 13.00 - 15.00 Uhr)

E-Mail: info@as-saxonia.de | Internet: <http://www.as-saxonia.de>

SV Klinga-Ammelshain e. V.

Nachwuchskooperation mit dem 1. FC Lok Leipzig

Was 2019 mit einem Showtraining der LOK Trainer auf dem Sportplatz des SV Klinga-Ammelshain begann, wurde jetzt zu einer engen Kooperation im Nachwuchsbereich ausgeweitet. Aus diesem Grund trafen sich die Nachwuchskoordinatoren beider Vereine am Dienstag, den 19. Mai und unterzeichneten einen Kooperationsvertrag.

Als eines der obersten Ziele der Kooperation gilt die Einführung des LOK Ausbildungsleitfadens in das Training der Kleinfeldmannschaften des SV Klinga-Ammelshain. In diesem Sinne werden die Trainingseinheiten zwischen den Trainern und einem vom FCL gestellten Kooperationspaten abgestimmt, reflektiert und optimiert. Zusätzlich erhalten die Trainer beider Vereine die Gelegenheit, gegenseitig zu hospitieren und sich auszutauschen. Darüber hinaus ermöglicht die Kooperation den Trainern des SVKA, an Schulungen des Fußballverbandes auf dem Gelände des 1. FC Lok teilzunehmen.

Im Ergebnis soll es dazu führen, alle Kinder des SVKA zielgerichtet und leistungsgerecht zu trainieren und in ihrer Entwicklung optimal zu fördern. Besonderen Talenten soll so die Möglichkeit gegeben werden, sich später in den Reihen der LOK Nachwuchsmannschaften zu beweisen und sich noch stärker leistungsorientiert zu entwickeln.

Bei all der Förderung wird jedoch auch der Spaß nicht zu kurz kommen. So haben die Kinder des SVKA halbjährlich die Chance, als Einlaufkinder bei Heimspielen die Großen auf den Rasen zu begleiten und sich mit den Kids der anderen Kooperationspartner und des FCL in Leistungsvergleichen zu messen.

FCL-Kooperationspate Marcel Zoch: „Im Resultat wollen wir alle Kinder des SV Klinga-Ammelshain im Grundlagenbereich begleiten und fördern, damit natürlich über die Kooperation zum Ende der U11 bis U12 auch das eine oder andere Juwel für den Lok-Nachwuchs herauspringt. Wir wollen hier auch etwas zurückgeben. Wenn wir die Jungs bis zur U11 in ihren eigenen Vereinen unter optimalen Förderbedin-

gungen belassen können, haben vor allem die Kinder durch kürzere Fahrtwege und weniger frühen Wettbewerbsdruck mehr Zeit, um Kind zu sein. Quasi eine Win-Win-Situation für alle. In der Folge der Kooperation hoffen wir natürlich auch, über die mediale Wirkung möglichst viele weitere Kinder aus der Region zum Fußball spielen beim SV Klinga-Ammelshain animieren zu können.“

Der Verein bietet Training für Kinder ab 5 Jahre. Diese trainieren jeweils dienstags, 17.00 Uhr auf dem Sportplatz Klinga. Aber auch die ältere Jahrgänge sind herzlich eingeladen vorbeizuschauen.



gungen belassen können, haben vor allem die Kinder durch kürzere Fahrtwege und weniger frühen Wettbewerbsdruck mehr Zeit, um Kind zu sein. Quasi eine Win-Win-Situation für alle. In der Folge der Kooperation hoffen wir natürlich auch, über die mediale Wirkung möglichst viele weitere Kinder aus der Region zum Fußball spielen beim SV Klinga-Ammelshain animieren zu können.“

Der Verein bietet Training für Kinder ab 5 Jahre. Diese trainieren jeweils dienstags, 17.00 Uhr auf dem Sportplatz Klinga. Aber auch die ältere Jahrgänge sind herzlich eingeladen vorbeizuschauen.

Tourismus | Veranstaltungen

Kommt zum Kinderkunstatelier

Ab 15. Juni lädt die Grafikerin Irene Beyer-Stange zu einem bildnerischen Kurs für Kinder und Jugendliche ein. Die PAPIERFREUNDE werden sich ein Mal wöchentlich treffen.

„Wir werden gemeinsam Drucktechniken erproben, Farben abklatschen, Spiegelschrift schreiben, phantastische Wesen wie Zebresel und Clownsfische zeichnen und uns in Lichtmalerei üben. Naturdinge und Geschichten geben uns Anregungen dazu. Es werden auch Porträts gemalt und Situationen im Freien skizziert. Und natürlich kann jede und jeder Ideen einbringen. Eure Neugier und euer Interesse sind das Wichtigste!“ Die Einführungsveranstaltung ist kostenfrei. Sie findet am 15. Juni von 16.00 bis 18.00 Uhr im Atelier im Vereinshaus, Vereinsweg 1, 04683 Naunhof statt. Aufgrund der besonderen Bestimmungen in der Corona-Zeit ist eine telefonische Voranmeldung unter 034293 35875 erforderlich.

„Ihr habt Gelegenheit, einen Eindruck von den Arbeitsmöglichkeiten zu ge-

winnen und ein erstes bildnerisches Angebot wahrzunehmen. Außerdem werdet Ihr Genaueres über den Inhalt und die Organisation des Kurses erfahren. Eure Eltern sind herzlich eingeladen, Euch zu begleiten.“



Absage des Treffens ehemaliger Heimbewohner

Aus gegebenem Anlass muss das für den 5. September geplante Treffen ehemaliger Heimbewohner in Lindhardt abgesagt werden.

„Da nicht abschätzbar ist, dass die Veranstaltung aufgrund der bestehenden Regelungen möglicherweise unter Einhaltung von Abstandsregelungen durchgeführt werden müsste und die Entwicklung der Corona-Krise ohnehin nicht vorhersehbar ist, haben wir uns zu diesem Schritt entschlossen“, so der Mitorganisator und ehemalige Heimbewohner, Werner Kendschek. „Es tut uns sehr leid, doch die Gesundheit geht nun einmal vor.“

Der nächste Termin ist für den 4. September 2021 vorgesehen.

Freunde der Kirchenmusik

Konzerte in kleinem Format und im Freien

Die lange Zeit der Einschränkungen und Konzertabsagen wird nun mehr und mehr durch Lockerungen und damit einhergehende Möglichkeiten, auch im musikalischen Leben, durchbrochen. Kantorin Cornelia Schneider: „So haben wir wieder begonnen, Konzerte in kleinen Formaten oder auch im Freien stattfinden zu lassen.“ Am 10. Juni gab es einen ersten „Musikalischen Impuls in der Wochenmitte“. Zu hören gab es Orgelmusik von J.S. Bach, F. Mendelssohn Bartholdy und J.G. Rheinberger. In den Kirchenbänken wurden die Plätze mit genügend Abstand markiert und außerdem die Gäste beim Kommen und Gehen gebeten, die gebotenen Abstandsregeln einzuhalten.

Am 21. Juni gibt es wie geplant um 19.00 Uhr im Kirchgarten ein Freiluftkonzert mit schwedischer Folklore.

Die Kirchgemeinden laden ein

Ev.-luth. Kirchgemeinde – Naunhof/Erdmannshain/Ammelshain

Ev.-luth. Pfarramt Naunhof, Wurzener Str. 1, Tel. 034293 29493, Fax: 034293 55449;

Kontakt: Pfarrer Norbert George:
Tel. 0163 8055559,

Bürozeiten: Mi u. Fr 9.00 bis 12.00 Uhr,
Di 9.00 bis 12.00 Uhr und
15.00 bis 18.00 Uhr

E-Mail: kg.naunhof@evlks.de,

Internet: www.stadtkirche-naunhof.de

So, 14.06., 10.00 Uhr

Gottesdienst, Stadtkirche Naunhof

Mi, 17.06., 18.00 Uhr,

Lesung in der Stadtkirche Naunhof

Norbert George liest aus Jürgen Ebach: Schrift-Stücke. Eine bunte Folge von Passagen, die sich auf biblische Worte und Motive beziehen. Kleine, geschliffene Texte mit Informationen und Interpretationen, Verfremdungen, Parodien und Witzen. Eine Fundgrube für alle, die Freude an der Sprache, an der Bibel und daran haben, sich durch einen klugen Gedanken verblüffen zu lassen. Offen für alle. Kirchenspende erbeten.

So, 21.06., 18.00 Uhr

Midsomar im Kirchgarten Naunhof,

Bierverkostung

mit Biersommelier Ludwig Reinhold



www.bierkurseleipzig.com

In einem intensiven Tasting mit einem ausgebildeten Biersommelier erfahren Sie alles über die internationale Biervielfalt. Ob belgische Geuze, Bamberger Rauchbier oder amerikanisches IPA – der Trinkgenuss wird auf eine neue Stufe gehoben und begeistert alle Beteiligten. Neben der eigentlichen Verkostung, erfahren Sie alles über die geschichtlichen Hintergründe der einzelnen Bierstile und werden mit spannenden Fakten rund um das Thema Bier und dessen Herstellung versorgt.

inklusive 8 Bierspezialitäten
Dauer: ca. 2 Stunden

13. Juli, 19:00 Uhr

Bürgersaal im Stadtgut Naunhof

mit Unterstützung von der Kultur WerkStadt Naunhof
Ticketpreis: 25 €
Erhältlich in der Stadt- und Tourisinformation Tel. 034293/475647



Sveriges Vänner spielen auf zum Sommerbeginn, am längsten Tag des Jahres. Rings um die Kirche wird genügend Platz sein, um Abstandsregeln einzuhalten. Als nächstes im Blick ist schon jetzt das

Open Air Konzert am 19. Juli, um 18.00 Uhr. Dann gibt es Jazz im Kirchgarten mit Konrad Fichtner, Florian Wehse und Werner Küspert.

18.00 Uhr, Andacht am Johannisfeuer und Picknick mit selbst mitgebrachten Speisen. Tische und Stühle stellt die Gemeinde, es darf auch auf Decken „gelümmelt“ werden

19.00 Uhr, Sveriges Vänner – schwedischer Folk

Gudrun Selle und Johannes Uhlmann spielen mit Flöten, diatonischem Knopfakkordeon, Rahmentrommeln und Gesang traditionelle Weisen aus allen Regionen Schwedens. Die Musik entführt für eine kurze Weile in das Land der Elche und Bären und lässt das Lebensgefühl der Schweden mit ihrem Humor und ihrer Melancholie erahnen.

Mi, 24.06., 17.00 Uhr,

Johannisandacht – Friedhof Erdmannshain

Mi, 24.06., 18.00 Uhr,

Johannisandacht Friedhof Ammelshain

So, 28.06., 10.00 Uhr

Gottesdienst, Stadtkirche Naunhof

Ev.-luth. Kirchgemeinde - Albrechtshain

Pfarramt Beucha-Albrechtshain, Kirchberg 11, Beucha, Tel. 034292/68221;

Kontakt: Pfarrer Christoff Steinert, Kirchplatz 1, Brandis, Tel. 034292/66541

Bürozeiten: Di 18.00 bis 19.00 Uhr und
Mi 10.00 bis 12.00 Uhr

So, 14.06., 08.30 Uhr

Gottesdienst

Nacht der offenen Dorfkirchen am 4. Juli

Sollten wegen den Bestimmungen zur Corona-Pandemie einzelne Veranstaltungen nicht möglich sein, sind die Kirchen an diesem Abend für Besucher dennoch geöffnet und zum Besuch wird herzlich eingeladen!

Albrechtshain – mit Vielfalt

18.00 - 22.00 Uhr

Offene Kirche mit Kunstaussstellung

18.00 Uhr

Vernissage der besonderen Art zur Ausstellung „Vielfalt“ Kinder, Jugendliche und junge Erwachsene des Bornaer Kinder- und Jugendhauses HABITAT setzen sich auf künstlerisch-kreative Weise mit dem Thema „Vielfalt“ auseinander. Die Exponate entstanden unter der Betreuung der Kunsttherapeutin Maren Ingrid Kühn (Heimverbund Leipziger Land).

Ev.-luth. Schwesternkirchgemeinde - Fuchshain

Kontakt: Pfarramt Großpösna, Hauptstraße 25,
Tel. u. Fax 034297 423989;
Bürozeiten: Mo 09.00 bis 11.00 Uhr und Do 15.00 bis 18.00 Uhr
Pfarrer Albrecht Häußler ist mittwochs von 16.00 bis 17.00 Uhr
sowie nach Vereinbarung im Pfarramt Großpösna zu sprechen,
Tel. 034297 42161 oder 0176 34468479.

So, 21.06., 10.00 Uhr Kurz-Gottesdienst

**Katholische Pfarrei St. Trinitatis -
Filialkirche „Zum guten Hirten“ Naunhof**

Kontakt: Pfarrer Bernd Fischer,
im Pfarrhaus Grimma, Nicolaistr. 1,
Tel. 03437 919685, Fax 03437 919699

weitere Infos unter: www.trinitatis-grimma.de

(Es liegen keine aktuellen Termine vor.)

Wissenswertes 

Wo finde ich Hilfe? Zeitraum vom 13. bis 28. Juni

1. Notrufe

Polizei	110
Polizeiposten Naunhof	03437 708925100
Feuerwehr/Rettungsdienst	112
Krankentransport/Rettungsd.	03437 19222

2. Notdienste

Strom (envia M)	0800 2305070 (24h Störungsmeldung)
Gas (MITGAS)	01802 2009 (Störstelle) 01802 60060 (Service)
Wasser (Eigenb. Wasserversorgung)	0172 9814042
Abwasser (AZV Parthe)	034291 439-0
(außerhalb der Dienstzeit)	0171 4103238
Bereitschaftsdienst Wohnbau GmbH	0176 40441349

3. Ärzte-Notdienst

Allgemeinärzte

Informationen zu den diensthabenden Ärzten erhalten Sie unter
Tel.: 116117 oder 0341 19292

Mo, Di, Do	von 19.00 Uhr – 7.00 Uhr
Mi, Fr	von 14.00 Uhr – 7.00 Uhr
Sa, So, Feiertage	von 7.00 Uhr – 7.00 Uhr

Augenärzte

Informationen zu den diensthabenden Ärzten erhalten Sie unter
Tel.: 116117

Zahnärzte (9.00 – 11.00 Uhr)

13. Jun.	Dr. C. Merkel, Zur Plagbreite 40, Erdmannshain, Tel. 034293 31212
14. Jun.	Dr. C. Merkel, Zur Plagbreite 40, Erdmannshain, Tel. 034293 31212
20. Jun.	K. Bahrman, Muldenttalstr. 11A, Sermuth Tel. 034381 124060
21. Jun.	K. Bahrman, Muldenttalstr. 11A, Sermuth Tel. 034381 124060
27. Jun.	Dr. med. dent. R. Ducke, Colditzter Landstr. 1 Großbothen, Tel. 034384 71226
28. Jun.	Dr. med. dent. R. Ducke, Colditzter Landstr. 1 Großbothen, Tel. 034384 71226

Kinderärzte (bitte nur nach telefonischer Voranmeldung)

13. Jun.	C. Hegemann, Markt 13, Brandis 034292 72021 o. 0152 26207369
14. Jun.	C. Hegemann, Markt 13, Brandis

17. Jun.	034292 72021 o. 0152 26207369 Dipl.-Med. Gert, Sophienstr. 12, Colditz Tel. 0176 75038229
20. Jun.	Dr. med. Hausen, Str. d. Friedens 27 Grimma, Tel. 03437 911214
21. Jun.	Dr. med. Hausen, Str. des Friedens 27 Grimma, Tel. 03437 911214
24. Jun.	C. Hegemann, Markt 13, Brandis 034292 72021 o. 0152 26207369
27. Jun.	P. Fischer, Lindenstr. 17, Naunhof, Tel. 034293 29183
28. Jun.	P. Fischer, Lindenstr. 17, Naunhof, Tel. 034293 29183

Tierärzte

17.07.-23.07. Dr. K. Uhlich, Lange Str. 55, Naunhof
Tel. 034293 34882, 0174 3253911
(tel. 24-Stundenbereitschaft)

Außerdem: Tierklinik Panitzsch, Carl-Benz-Straße 2
Tel. 034291 316000

4. Apotheken-Notdienst

Tag- u. Nachtdienst (8.00 – 8.00 Uhr)

Sa, 13. Jun.,	Löwen-Apotheke Bad Lausick	034345 22352
So, 14. Jun.,	Park-Apotheke Bad Lausick	034345 24531
Mo, 15. Jun.,	Sternen- Apotheke Naunhof	034293 47355
Di, 16. Jun.,	Kilian-Apotheke Bad Lausick	034345 7140
Mi, 17. Jun.,	Engel-Apotheke Colditz	034381 43359
Do, 18. Jun.,	Engel-Apotheke Nerchau	034382 41283
Fr, 19. Jun.,	Adler-Apotheke Grimma	03437 911366
Sa, 20. Jun.,	Löwen-Apotheke Naunhof	034293 45700
So, 21. Jun.,	Stern-Apotheke Grimma	03437 9996956
Mo, 22. Jun.,	Rats-Apotheke Trebsen	034383 601
Di, 23. Jun.,	Apotheke im PEP Grimma	03437 942323
Mi, 24. Jun.,	Linden-Apotheke Grimma	03437 921712
Do, 25. Jun.,	Sonnen-Apotheke Grimma	03437 917002
Fr, 26. Jun.,	Stadt-Apotheke Grimma	03437 9488940
Sa, 27. Jun.,	Sophien-Apotheke Colditz	034381 8090
So, 28. Jun.,	Kronen-Apotheke Mutzschen	034385 51256



Kontakt

Stadt Naunhof | Tel.: 034293/42-0
E-Mail: info@naunhof.de | www.naunhof.de

Einfach
QR-Code scannen



Heile, heile Segen für Kinderwunden

Verletzungen bei den lieben Kleinen fachkundig versorgen

Sie sausen mit Rad und Roller umher, toben durch Haus, Garten, Wald und Wiesen: Kinder sind nahezu ständig in Bewegung. Klar, dass bei so viel Action ab und zu ein Malheur passiert. Einmal kurz nicht aufgepasst – und schon liegen die lieben Kleinen sprichwörtlich auf der Nase. Dann fließen erst die Tränen, besonders wenn die Stelle auch noch blutet. Doch zur Beruhigung der Eltern: Ein aufgeschlagenes Knie oder der aufgeschürfte Ellenbogen sehen meist schlimmer aus, als sie sind. Ein bisschen trösten, pusten und „Heile, heile Segen“ singen, dann ist der größte Schmerz oft schnell vergessen.

Reinigen und hydroaktiv versorgen

Im Anschluss lässt sich die Wunde in der Regel problemlos mit einfachen Maßnahmen behandeln. Dafür sollten Mama oder Papa sich zunächst die Hände gründlich waschen oder sterile Einmalhandschuhe anziehen. Dann wird die Wunde gereinigt, um die Gefahr einer Infektion zu minimieren. Besonders effektiv ist ein Wundreinigungsspray auf der Basis natürlicher Tenside. Diese sind schmerzfrem, brennen nicht und können Schmutz und schädliche Mikroorganismen lösen und ausspülen. Kleine Steinchen oder Splitter am besten



Knie aufgeschlagen? Oberflächliche Wunden bei Kindern können meist problemlos behandelt werden. Foto: djd/Medice/Maria Sbytova - stock.adobe.com

mit einer sauberen Pinzette entfernen, die Reste des Sprays mit einer sterilen Mullkomresse oder einem Tupfer aus der Hausapotheke behutsam abwischen.

Darüber hinaus empfehlen Experten heutzutage die sogenannte feuchte Wundheilung. Hier hat sich ein hydroaktives Lipogel wie MediGel Schnelle Wundheilung bewährt. Es sorgt mit Zink- und Eisenionen für ein pH-Wert-optimiertes feuchtes Wundmilieu – ohne Fettfilm und weiße Spuren. Auf diese Weise kann die Verletzung schneller heilen sowie die Krusten- und Narbenbildung vermieden werden. Außerdem verklebt die Wunde nicht so leicht mit dem Verbandsmaterial. Denn zum Abschluss sollte ein Pflaster oder Verband die Verletzung abdecken. Unter www.medigel.de finden sich weitere Informationen sowie ein Erste-Hilfe-Plan als kostenloser Download.

Wann der Arztbesuch nötig ist

In den folgenden Tagen sollten die Eltern möglichst darauf achten, dass ihr Sprössling die Wunde nicht aufkratzt. Der Besuch beim Arzt ist angezeigt, wenn die Verletzung tief und klaffend ist, stark blutet und Unsicherheit über den Zeitpunkt der letzten Tetanusimpfung besteht. Das Gleiche gilt bei Anzeichen für eine Infektion wie Nässen, Überwärmung, Rötung und Schmerzen.

djd



Wir haben wieder offen!

meri
SAUNA
am Kulkwitzer See

034205 / 417 202
www.meri-sauna.de

Praxismgemeinschaft Physiotherapie Diestel und Ergotherapie Zuchold

Neu in unserer Praxis!

Atlasterapie-Halswirbel sanft behandeln.

Der Atlaswirbel ist der erste Halswirbel und Träger des „gesamten Kopfes“. Gerät dieser aus dem Lot, kann das Auswirkungen auf den gesamten Körper haben. Mögliche Beschwerden können u.a. Kopfschmerzen, Nackenschmerzen, Schwindel, Tinnitus oder Rückenschmerzen sein.

Die klassische Atlasterapie ist eine sanfte Technik und beinhaltet die gezielte Behandlung der Muskulatur, um den Atlaswirbel zu stabilisieren und ggf. seine Lage zu korrigieren, sowie Dehnreize zu setzen um Verspannungen dauerhaft zu beseitigen.

Wir suchen Verstärkung für unser Team Physio- & Ergotherapeuten (m/w/d)!

Parkstraße 3a OT Pomßen | 04668 Parthenstein



Physiotherapie Diestel

Tel. 034293 / 46362

kontakt@physiotherapie-diestel.de | www.physiotherapie-diestel.de

Ergotherapie Zuchold

Tel. 034293 / 674010

kontakt@ergo-zuchold.de | www.ergo-zuchold.de



Den Sommer möglichst unbeschwert genießen

„Gut durch die warme Jahreszeit“ (Teil 2)



Keine verfärbten Nägel, keine geröteten juckenden Stellen: So sehen gesunde Füße aus. Foto: djd/excilor.de/Getty Images/kzenon

Diabetes: Nervenschädigender Teufelskreis

Krankheiten können einen Vitaminmangel verursachen, der wiederum die Krankheiten und ihre Folgen verschlimmert. So fördert etwa ein Diabetes mellitus häufig einen Mangel an Vitamin B1, der Nervenschäden nach sich ziehen kann. Ohnehin sind Menschen mit Diabetes oft von solchen Nervenschäden betroffen, die bei ihnen Kribbeln, Brennen oder Schmerzen in den Füßen verursachen. Es gilt also, einen Mangel an Vitamin B1 auszugleichen. Dazu eignet sich die Vitamin-B1-Vor-

stufe Benfotiamin, die der Körper wesentlich besser aufnehmen kann als herkömmliches Vitamin B1. Sie ist etwa in milgamma protekt enthalten, das es rezeptfrei in der Apotheke gibt. Eine gute Blutzuckereinstellung ist darüber hinaus das A und O, um Neuropathien entgegenzuwirken. Wer seinen Lebensstil ändert, trägt aktiv dazu bei, dass der Blutzuckerspiegel sinkt. Hilfreich ist etwa eine Umstellung des Speiseplans auf abwechslungsreiche, vollwertige Ernährung.

djd

Weniger grübeln, besser schlafen

Schlafprobleme sind weit verbreitet und für viele ein Riesenproblem. Oft werden alle möglichen Gegenmaßnahmen ausprobiert – von Entspannungstechniken über Honigmilch bis zu Schlaftabletten. Gerade Letztere bergen aber häufig ein Suchtpotenzial. Eine Alternative können pflanzliche Mittel bieten. Und hier gibt es neue, vielversprechende Erkenntnisse. So hat eine Untersuchung an der Silberlinde (*Tilia tomentosa*) ihre beruhigenden, angstlösenden und schlaffördernden Eigenschaften gezeigt. Besonders viele wertvolle Inhaltsstoffe sind in den Knospen enthalten, denn diese sind voll von aktivem Gewebe. Sogenannte Gemmoextrakte wie der *Tilia tomentosa* Gemmoextrakt von Dr. Koll werden mit einer schonenden Extraktion gezielt daraus gewonnen – mehr Infos dazu unter www.koll-biopharm.de.

djd

Bitte beachten Sie die Hygienemaßnahmen in unseren Räumlichkeiten. Herzlichen Dank!



„...von der Natur beflügelt!“

Engel·Apotheke

Sylvio Mahla e.K.

EAU THERMALE
Avène

DUCRAY
LABORATOIRES DERMATOLOGIQUES

A-DERMA
AVOINE BEALBA®

Hautberatungstag
Die., 30.06.2020, 11-18 Uhr

Nur an diesem Tag 20% Rabatt!*

*auf alle vorrätigen Avène-, Ducray- und Aderma-Pflegeprodukte

Vereinbaren Sie jetzt Ihren Beratungstermin!

☎ kostenfrei 0800 11 333 99

Wir bitten um Ihr Verständnis, dass es zu Terminverschiebungen kommen kann, wenn sich die aktuelle Situation wieder ändert!



Ihre Treue wird belohnt!

Sammeln Sie Treuepunkte und sparen Sie bares Geld!

10 Punkte = 5 Euro 10 Treuepunkte entsprechen 5€ Warengutschein. Keine Barauszahlung möglich.

www.engel-apotheke-naunhof.de

Kurze Straße 6 | 04683 Naunhof | Tel.: 034293 29 364

Öffnungszeiten: Di, Do 8:00 - 19:00 Uhr
Mo, Mi, Fr 8:00 - 18:30 Uhr Sa 8:00 - 12:00 Uhr



Urlaub ist in Sicht!

Liebe Kunden,

als wir am 18. März 2020 mit zahlreichen Gratulanten unseren 10. Geburtstag feierten, erhielten wir die ersten Informationen über Grenzschließungen und Reisewarnungen.

Seit Mitte März hält „Corona“ die Reisebranche in Atem. Unzählige Reiseerlebnisse konnten bisher nicht stattfinden und Urlaubsträume blieben unerfüllt. In den letzten Wochen bedeutete die Krise für uns viel Mehrarbeit und hohe finanzielle Verluste.

Wir waren vor allem mit den Stornierungen und der Rückabwicklung abgesagter Reisen beschäftigt.

Auch für die vielen Fragen unserer Kundschaft haben wir uns ausreichend Zeit genommen. Jeden Tag haben wir alles dafür getan, um wie gewohnt ein kompetenter Ansprechpartner für unsere treuen Kunden zu sein, wenn auch nur telefonisch und per E-Mail. Aber aufgeschoben ist nicht aufgehoben!

Ab Ende Juni wächst die Hoffnung, dass Urlaub auch im europäischen Ausland wieder möglich gemacht werden



kann – auch wenn dieser etwas anders aussehen wird, als bisher gewohnt. Reiseträume dürfen wieder wahr werden: Die Wintersaison 20/21 ist buchbar. Umso mehr freuen wir uns nun, dass wir wieder persönlich für Sie da sind – zu verkürzten Bürozeiten:

Mo, Mi und Fr 10.00 - 14.00 Uhr sowie
Di und Do: 14.00 - 18.00 Uhr

Wir bitten um vorherige Terminvereinbarung. Bitte schenken Sie uns weiter Ihr Vertrauen und buchen Sie Ihren Urlaub bei uns. Ihr Reisebüro hilft Ihnen in der Krise. Helfen Sie Ihrem Reisebüro nach der Krise.

pm, Reisebüro Naunhof

Die Gewinner unseres Jubiläums-Gewinnspiels lauten:

Steinbach, Heike	Kanz, Margret
Schmidt, Gabriele	Steinert, Frank
Ott, Klaus	Gumprecht, Brigitte
Janik, Andrea	Bähnsch, Manfred
Beute, Joachim	Schützhold, Frank
Böttcher, Margret	Sauer, Katrin
Holze, Günther	Fischer, Jochen
Säring, Dietmar	
List, Andreas	
Voigt, Juliana	
Höppner, Carolin	

Sie werden persönlich von uns kontaktiert und können Ihre Gewinne bei uns abholen!

Restaurant & Pension
Mühle Erdmannshain



Wir sind wieder für Sie da!
Täglich geöffnet von 11.30 - 21.00 Uhr, ohne Ruhetag

Warum selber kochen?
Ab sofort: Essen bestellen und abholen!
Bestellung und weitere Informationen unter 034293 34560

Tipp: Bei schönem Wetter sind Sie auch herzlichst in unseren **NEU-gestalteten Biergarten** willkommen!

Wir bewirten Sie entsprechend den geltenden Hygieneregeln.




Eichaer Straße 40
04683 Erdmannshain
Tel.: 034293 34560
Fax: 034293 34970

www.muehle-erdmannshain.de

Reisebüro Naunhof
Willkommen im Urlaub

Unsere verkürzten Bürozeiten:
Montag, Mittwoch und Freitag: 10-14 Uhr
sowie Dienstag und Donnerstag: 14-18 Uhr

Wir bitten generell für ausführliche Beratungen um
vorherige Terminvereinbarung. Vielen Dank!

Reisebüro Naunhof
Kurze Straße 4,
04683 Naunhof
Telefon: 034293 - 449144

E-Mail:
info@reisebuero-naunhof.de
www.reisebuero-naunhof.de

Sandy Hofmann Immobilien
- Beratung - Bewertung - Finanzierung - Vermittlung -



SH
IMMOBILIEN
Auf unser Fundament können Sie bauen!

- Sie möchten Ihre Immobilie verkaufen/vermieten,
- Sie möchten Ihre Immobilie unverbindlich bewerten lassen
- Sie benötigen Beratung bei Finanzierungsfragen

Dann freuen wir uns über Ihre Kontaktaufnahme!

P.S.:
Ein Tipp von Ihnen ist uns **bares Geld** wert. Sollte durch Sie nachweislich ein neuer Kontakt und einen anschließende Objektvermarktung unsererseits entstehen, erhalten Sie **10%** der eingehenden Maklerprovision!

Kontakt:
Dipl. Immobilienwirt (FH)
Herr Sandy Hofmann
Büro: Bahnhofstraße 28
04683 Naunhof
Tel.: 034293/45 25 36
Email: info@s-h-immo.de
Web.: www.s-h-immo.de



Die Erdbeersaison 2020 ist offiziell eröffnet

Die Erdbeersaison 2020 ist offiziell eröffnet! Jeder Sachse verzehrt etwa 3,2 Kilogramm dieser roten Köstlichkeit im Jahr. Saisonkalender sind jedoch für viele ein Fremdwort. Durch Importe ist der Kunde eine ganzjährige Versorgung gewöhnt. Coronabedingt etwas anders als sonst, lud nun der Landesverband „Sächsisches Obst“ zur Presseveranstaltung mitten ins Sächsische Obstland ein. Über diese und andere Entwicklungen und Problematiken gab Vorsitzender Gerd Kalbitz einen Einblick. In diesem Jahr wird der Trend mehr zum Selbstpflücken gehen. Die Preise, die die Lebensmittelindustrie den Obstbauern bietet, sind nicht wirtschaftlich. Somit sinkt die Anbaufläche für den Lebensmittelhandel, die Fläche der Felder zum Selbstpflücken steigt.



Jan Kalbitz, Vorstand der Obstland Dürrweitzschen AG stellte zudem den Betrieb vor, der trotz Corona-Krise gut aufgestellt sei und die Versorgung mit Erdbeeren sicherstellt. Staatssekretär Dr. Gerd Lippold sieht auch die Politik unter Zugzwang. Corona-Hilfen, Anpassungsmaßnahmen aufgrund des Klimawandels sowie der Ausbau des Forschungsfeldes stehen auf der Agenda.

Die Verzehrsgewohnheiten spielen hierbei auch eine große Rolle. Dies nahm auch die 24. Sächsische Blütenkönigin Elisabeth die zweite zum Anlass, an das Kaufverhalten hin zu mehr Regionalität zu appellieren. Gleichzeitig war dies ihr erster offizieller Auftritt und somit ihre Amtseinführung. Es ist möglich, das ganze Jahr über Erdbeeren zu kaufen, betont sie, aber ist das auch nötig? Frisches Obst aus der Region innerhalb der Saison, macht die rote Köstlichkeit doch noch besonderer. Ein Denkanstoß an alle. Damit fiel der Startschuss in die Erdbeersaison. Verbunden mit vielen Hoffnungen. Guten Appetit.

pm, Muldental TV

Lauft Eure eigene 7-Seen-Wanderung!

Trotz Absage der diesjährigen 7-Seen-Wanderung, gibt es nun die Möglichkeit unter dem Hashtag #meine7SW2020 individuell zu wandern und ein Finisherpaket mit Medaille, Urkunde, Wanderbutton und vielen Goodies zu erhalten.

Wer sich gern anmelden möchte, der kann hier Schritt für Schritt nachlesen wie es geht: bis zum 31. August 2020 unter www.7seen-wanderung.de anmelden, eine von 31 Wanderungen mit der passenden Streckenlänge oder eine eigene Strecke wählen, bis zum 31.10.2020 wandern, einen Screenshot von der aufgezeichneten Strecke oder Fotos an info@7seen-wanderung.de senden und sich über das tolle 7SW-Finisherpaket freuen.

Im nächsten Jahr findet das Event vom 7.- 9. Mai 2021 statt.

pm, Sportfreunde Neuseenland e.V.

TRAUMANGEBOTE



Sofort verfügbare Lagerfahrzeuge mit Top Ausstattung:

VW T-Roc

1.0 | TSI OPF 85 kW (115 PS) 6-Gang, Radio „Composition Media“, Winterräder zusätzlich, Einparkhilfe vorn & hinten, Klimaanlage „Air Care Climatronic“, Sitzheizung vorn, App Connect, 3 Jahre Anschlussgarantie max. 100.000 km u.v.m. **Kraftstoffverbrauch in l/100 km:** innerorts 5,8; außerorts 4,9; kombiniert 5,2; CO₂-Emission, kombiniert 119 g/km; Effizienzklasse B.

Monatliche Rate^{1,4} **OHNE SONDERZAHLUNG 223,- €**

Der neue VW Golf 8 „Life“

1.5 | TSI OPF 96 kW (130 PS) 6-Gang, Fahrassistent „Travel Assist“, automatische Distanzregelung ACC, Sitzheizung vorn, Licht- und Sichtpaket, Klimaanlage „Air Care Climatronic“, LED-Scheinwerfer, Einparkhilfe, Digital Cockpit u.v.m. **Kraftstoffverbrauch in l/100 km:** innerorts 6,2; außerorts 3,9; kombiniert 4,7; CO₂-Emission, kombiniert 108 g/km; Effizienzklasse A.

Monatliche Rate^{2,4} **OHNE SONDERZAHLUNG 237,- €**

Lagerwagen Raten-Offensive!

VW T-Cross „UNITED“

1.0 TSI OPF 70 kW (95 PS) 5-Gang, automatische Distanzregelung ACC, DAB+, Nebelscheinwerfer und Abbieglicht, Klimaanlage „Climatronic“, Sitzheizung vorn, Radio „Composition Media“, Leichtmetallräder, App-Connect u.v.m. **Kraftstoffverbrauch in l/100 km:** innerorts 6,1; außerorts 4,5; kombiniert 5,1; CO₂-Emission, kombiniert 116 g/km; Effizienzklasse B.

Monatliche Rate^{3,4} **OHNE SONDERZAHLUNG 210,- €**

1) Sonderzahlung: 0,- €; Nettodarlehensbetrag: 23.090,26 €; Sollzins gebunden p.a.: 1,90%; Effektiver Jahreszins: 1,90%; Vertragslaufzeit: 48 Monate/10.000 km p.a.; Gesamtbetrag: 10.704,- €. 2) Sonderzahlung: 0,- €; Nettodarlehensbetrag: 25.466,- €; Sollzins gebunden p.a.: 1,55%; Effektiver Jahreszins: 1,55%; Vertragslaufzeit: 48 Monate/10.000 km p.a.; Gesamtbetrag: 11.376,- €. 3) Sonderzahlung: 0,- €; Nettodarlehensbetrag: 20.472,25 €; Sollzins gebunden p.a.: 3,37%; Effektiver Jahreszins: 3,37%; Vertragslaufzeit: 48 Monate/10.000 km p.a.; Gesamtbetrag: 10.080,- €. 4) Leasingangebote der Volkswagen Leasing GmbH, Gifhorn Str. 57, 38112 Braunschweig, für die wir als ungebundener Vermittler gemeinsam mit dem Kunden die für den Abschluss des Leasingvertrags nötigen Vertragsunterlagen zusammenstellen. Bonität vorausgesetzt. Abb. zeigen Sonderausstattungen. Irrtümer, Änderung und Zwischenverkauf vorbehalten.



Wir beraten Sie gerne!



Autohaus Graupner GmbH Gewerbeallee 2 04821 Brandis

+49 34292 6500 www.autohaus-graupner.de post@autohaus-graupner.de

Heute hier, morgen da

Die Freiheit des Reisens im Wohnmobil mit dem Gefühl guter Vorsorge erleben



Wer im Wohnmobil traumhafte Landschaften erkundet, kann nicht jeden Kratzer verhindern.
Foto: djd/Würzburger Versicherungs-AG/Andrey Armyagov - stock.adobe.com

Im Urlaub wollen immer mehr Menschen ihrer Sehnsucht folgen und den Weg einschlagen, der ihnen gerade in den Sinn kommt. Das darf man durchaus wörtlich nehmen, bedeutet es dank Wohnmobil oder Wohnwagen doch auch, einfach in Dänemark bleiben zu können, anstatt nach Schweden weiterzufahren. Oder die Tour in den Bayrischen Wald auszudehnen und kurzerhand einen mehrtägigen Abstecher nach Tschechien zu machen. So frei kann das Leben sein.

Sorglos ans Steuer

Einsteiger, die sich das erste Mal einen Wohnwagen oder ein Wohnmobil mieten, um während der schönsten Wochen des Jahres auf Tour zu gehen, haben natürlich die eine oder andere Frage oder gar Sorge im Gepäck. Wer zahlt zum Beispiel bei einem Schaden am Fahrzeug? Wer trägt die Kosten, wenn man die Reise absagen, abbrechen oder umbuchen muss? Und kann man das eigene Gepäck versichern, wenn es im Wohnmobil ist?

Komfortabel lassen sich solche Risiken beispielsweise mit dem Camper Sorglos-Paket absichern. Das schützt Wohnmobileinsteiger genau wie langjährige Profis etwa vor den finanziellen Folgen eines Reiserücktritts, -abbruchs, oder einer Umbuchung.

Selbstbehalt vermeiden

Wohl jeder Wohnmobilurlauber möchte zudem Schäden am Fahrzeug und insbesondere Unfälle vermeiden, um den Urlaub mit seinen Lieben ungetrübt zu genießen und in bester Erinnerung zu behalten. Trotzdem lässt sich nicht jeder Kratzer verhindern. Ärgerlich finden es die Mieter von Wohnwagen oder Wohnmobil allerdings, wenn der Geldbetrag, den sie hinterlegt haben, wegen eines Schadens einbehalten wird. „Bei einem Schaden können Urlauber die vereinbarte Erstattung von bis zu 1.000 Euro erhalten und tragen nur einen Selbstbehalt in Höhe von 250 Euro“, sagt Andrea Scheuermann von der Würzburger Versicherungs-AG. Auf www.travelsecure.de können Reisende sich über alle Details informieren.

Mehr Reisegepäck im Camper

Zu finden sind dort auch Informationen zur Versicherung des Reisegepäcks. Das ist beim Urlaub im Camper meist umfangreicher als etwa bei einer Flugreise. Der Schaden kann bei Brand oder Explosion, bei Raub und räuberischer Erpressung, bei Sturm, Hagel oder direktem Blitzschlag und auch bei einem Unfall des Fahrzeugs deutlich höher sein als bei Verlust eines Koffers. Doch mit einer maximalen Entschädigungsgrenze von 5.000 Euro und nur 50 Euro Selbstbehalt je Versicherungsfall kann man mit gutem Gefühl in die Ferien starten.

djd

WIR BRINGEN FRISCHEN WIND IN IHR AUTO!

Unser Meisterhaft Klima-Service-Paket:

- | | |
|--|--|
| <p>Klimaanlagen-Wartung</p> <ul style="list-style-type: none"> • Absaugung und Erneuerung des Kältemittels • Entfernung der Feuchtigkeit aus dem System • Sichtprüfung aller Bauteile • Funktions- und Dichtigkeitsprüfung des gesamten Systems | <p>Klimaanlagen-Desinfektion</p> <ul style="list-style-type: none"> • Desinfektion des Verdampfers • Prüfung des Innenraumfilters |
|--|--|

€ 89,00
zzgl. Material



auto reparatur

REIFEN + AUTOSERVICE

A. Lange & S. Ludwig GbR

Wurzener Straße 59

04683 Naunhof

www.lange-ludewig.de



MEISTERBETRIEB
der KFZ-INNUNG
KADYK & KADYK GbR

 www.kadyk.de

Notruf-Nummer
01 71 / 476 42 39

- Abschleppdienst Tag & Nacht
- Assistance Partner
- Autoverwertung
- Reifenservice
- HU/AU täglich
- Glasservice
- und vieles mehr ...

Siedlung Nr. 28 • 04683 Ammelshain
Tel. (03 42 93) 3 23 04 • Fax (03 42 93) 5 53 82

Fahrradtransport mit dem Auto

In den Zeiten der Coronakrise sind Ausflüge mit dem Fahrrad eine tolle Möglichkeit, mal herauszukommen und den Kopf frei zu bekommen. Wichtig bei einem Fahrradtransport mit dem Auto:



Ganz egal, welches Trägersystem für Fahrräder am Auto eingesetzt wird, grundsätzlich gibt es ein paar Dinge zu beachten. Die Zeitschrift „Auto Straßenverkehr“ stellt die wichtigsten Regeln vor.

Montage im Trockenen: Träger sollten bei trockenem Wetter montiert werden, denn bei Nässe verrutschen die Auflagepunkte allzu leicht. Kontrolle ist wichtig, am besten nochmals vor der Fahrt und bei jeder Rast.

Außenmaße beachten: Die Fahrräder dürfen nicht mehr als 40 Zentimeter über den äußeren Rand der Begrenzungs- oder Schlussleuchten des Trägers oder des Autos hinausragen, sonst müssen sie mit einer Leuchte kenntlich gemacht werden.

Keine Planen benutzen: Die Fahrräder sollten beim Transport keinesfalls mit Planen gegen Wind und Schnee geschützt werden.

Fahrradzubehör entfernen: Alle Teile am Fahrrad, die sich lösen könnten, sollten vor der Fahrt entfernt werden. Dazu gehören Luftpumpe, Tachos, Werkzeugtaschen sowie aufgesteckte Lampen, Schutzbleche und Reflektoren. Diese können sich selbstständig machen, zum Geschoss werden und Schäden bei nachfolgenden Fahrzeugen verursachen.

mid/sp

Mit dem Fahrrad unterwegs

Das Coronavirus macht es möglich: Dass die Deutschen in der Krise wieder mehr auf das Fahrrad setzen, ist zumindest ein positiver Effekt von Covid-19. Da parallel der Frühling Einzug hält, kommen sogar bisherige Fahrrad-Muffel auf den Geschmack. Wer mit dem Rad unterwegs ist, sollte aber bestimmte Regeln kennen.

Grundvoraussetzung: Das Fahrrad muss verkehrstauglich sein. Ein Muss sind deshalb zwei voneinander unabhängig funktionierende Bremsen, Vorder- und Rücklicht, Reflektoren an Pedalen und Speichen oder den Reifen sowie eine funktionierende Klingel.

Wer auf dem Radweg fährt, darf diesen nur in der entgegengesetzten Richtung befahren, wenn der Radweg explizit für beide Richtungen freigegeben ist. Hinzu kommt: An Zebrastreifen müssen Autofahrer Radfahrern nur Vorfahrt gewähren, wenn sie absteigen und das Fahrrad schieben. Und Einbahnstraßen dürfen nur entgegen der Fahrtrichtung befahren werden, wenn das ein Zusatzschild anzeigt.

Grundsätzlich empfiehlt es sich zur eigenen Sicherheit einen Helm zu tragen, selbst wenn keine Helmpflicht besteht.

Gut zu wissen: In der Straßenverkehrsordnung (StVO) gibt es 2020 wichtige Änderungen für mehr Sicherheit im Radverkehr. So müssen Autos beim Überholen innerorts mindestens einen Abstand von 1,5 Metern, außerorts von 2 Metern halten. Außerdem dürfen Fahrzeuge über 3,5 Tonnen, die innerorts rechts abbiegen, nur noch Schrittgeschwindigkeit fahren.

mid/ak



Kfz-Service Park

Ihre Mobilität ist unser Auftrag!



**Reparaturen aller Fahrzeughersteller
vom PKW bis LKW**



aller Aufbauhersteller



**von Fahrzeugen, Anhänger und
Baumaschinen**







Dieselstraße 6 • 04683 Naunhof • Telefon: 034293 - 4770 0
 E-Mail: info@kfz-park.com • Internet: www.kfz-park.com

Familienrecht in Zeiten der Corona-Pandemie

Unabhängig wie die Einschränkungen des öffentlichen und auch privaten Lebens weiter gehen – die Corona-Pandemie führte und führt weiterhin dazu, dass familienrechtliche Bereiche wie das Sorge- und Umgangsrecht, das Unterhaltsrecht, aber auch häusliche Gewalt oder vermögensrechtliche Fragen nicht unerheblich betroffen sind.

1. Sorge- und Umgangsrecht

Hier können sich viele Fragen stellen:

Wie ist der Umgang mit dem Kind bei getrennt lebenden Eltern zu regeln, wenn das Kind nachgewiesen erkrankt ist? Was gilt, wenn nur ein Verdacht auf eine Erkrankung besteht? Wie sieht es aus, wenn das Kind zur Risikogruppe gehört? Was ist, wenn der umgangsberechtigte Elternteil erkrankt ist, was bei Erkrankung des Elternteils, bei dem das Kind lebt?

Was gilt bei Quarantäneanordnungen gem. Infektionsschutzgesetz, was bei freiwilliger Quarantäne?

Wie sieht es bei Entscheidungen über Reisen mit dem Kind bei getrennt lebenden Eltern in Länder oder Regionen mit hohen Fallzahlen aus?

2. Unterhalt

Kurzarbeitergeld, Arbeitslosengeld I nach krisenbedingter Kündigung des Arbeitsverhältnisses, Entschädigungsansprüche nach dem Infektionsschutzgesetz, Einkommenseinbußen bei Selbständigen, Kinderzuschlag, Inanspruchnahme wirtschaftlicher Entlastungsmaßnahmen in Bezug auf Dauerschuldverhältnisse – diese Themenbereiche schlagen sich auf

die Gewährung des gesetzlich geschuldeten Unterhalts nieder, sei es Kindesunterhalt, Trennungsunterhalt oder Betreuungunterhalt. Bereits feststehende Unterhaltsfestsetzungen als auch die Regelung zukünftiger Unterhaltsansprüche können betroffen sein.

3. Häusliche Gewalt

Aufgrund der wochenlangen Kontaktbeschränkungen oder oftmals Isolierung aufgrund Kurzarbeit und Fehlen der sozialen Kontakte können Fälle von häuslicher Gewalt angestiegen sein, für welche Regelungen nach dem Gewaltschutzgesetz gelten.

4. Zugewinnausgleich

Besonders bei inhabergeführten Unternehmen und deren Unternehmensbewertung im Rahmen von Zugewinnausgleichsansprüchen des Ehepartners kann sich ein coronabedingter Vermögensverlust bzw. die wirtschaftlichen Auswirkungen der Pandemie auf das Unternehmen auf den Zugewinn auswirken.

5. Versorgungsausgleich

Auch beim Versorgungsausgleich, also dem Ausgleich von Rentenansprüchen bei einer Ehescheidung kann es zu Veränderungen des Ehezeitanteils wegen der wirtschaftlichen Auswirkungen der Pandemie kommen z.B. bei schwankenden Finanzinstrumenten wie auf Fonds aufbauenden Versicherungen.

Lassen Sie sich zu diesen komplexen Fragestellungen beraten.

- Neu: Seit 01.06.2020 nun auch mit Büro (Bürogemeinschaft) in Leipzig – zentrale Lage nahe Hauptbahnhof. <https://familien-recht-leipzig.de>

Sylvia Weiße,
Rechtsanwältin und Fachanwältin für Familienrecht

Anmerkung: Das auf dieser Seite behandelte redaktionelle Thema stellt keine rechtlich verbindliche Beratung durch den Verlag dar. Diese erhalten Sie ausschließlich bei Rechtsanwältinnen, Notaren, Versicherungsberatern, Steuerberatern, Lohnsteuerhilfen und dgl.



Rechtsanwältin Sylvia Weiße berät Sie gern.




VON
VERBRAUCHER-
SCHÜTZERN
EMPFOHLEN

Nicht vergessen: Jetzt existenzielle Risiken absichern

Das Leben steckt voller Überraschungen und bringt viele Veränderungen mit sich. Unabhängige Experten und Verbraucherschützer empfehlen daher, mögliche Wagnisse nicht zu ignorieren.

Sichern Sie jetzt Ihre existenziellen Risiken bei der HUK-COBURG ab. Am besten vereinbaren Sie gleich einen Termin bei einem unserer Berater.

Vertrauensfrau
Annett Rothgänger
Tel. 034293 55063
Fax 0800 2 875322939
annett.rothgaenger@HUKvm.de
Dieselstr. 2-4
04683 Naunhof
Mo. – Do. 09:00 – 14:30 Uhr
Fr. 09:00 – 13:00 Uhr
sowie nach Vereinbarung



HUK-COBURG
Aus Tradition günstig



SYLVIA WEIßE

KANZLEI FÜR FAMILIEN- UND ERBRECHT

■ Familienrecht ■ Erbrecht ■ Arbeitsrecht

Fachanwaltskanzlei Familienrecht

Kanzlei Beucha: August-Bebel-Straße 12 04824 Beucha Tel.: 034292 634636	Kanzlei Leipzig: Nikolaistraße 53 04109 Leipzig Tel.: 0341 4791898
--	---

info@kanzlei-weisse.de · www.kanzlei-weisse.de

Das eigene Online-Profil schärfen

Karriereplattformen spielen für Bewerber eine wachsende Rolle

Einfach mal den eigenen Namen googeln – das kann so manche lustige, lange vergessene und bisweilen auch etwas peinliche Erinnerung wachrufen. Wer aktuell auf Jobsuche ist, sollte bedenken: Auch potenzielle Arbeitgeber können mit einer einfachen Onlinesuche auf diese Einträge aufmerksam werden. Das eigene Internetprofil aufzuräumen und zu schärfen, ist für Bewerber heute unverzichtbar.



Neue Mitarbeiter gesucht. Unternehmen und Bewerber finden heute vielfach digital zueinander.
Fotos: djd/adeccogroup.de/Unsplash

Für Headhunter und Arbeitgeber sichtbar werden

Der Auftritt auf Plattformen wie LinkedIn oder Xing spielt eine immer wichtigere Rolle. Denn auch viele Unternehmen setzen in der Personalsuche auf Headhunter. Damit sie potenzielle Arbeitnehmer auf Jobsuche finden können, hilft es, mit einem aktuellen und prägnanten Profil präsent zu sein. „Die Arbeitswelt hat sich gewandelt, Arbeitnehmer wechseln häufiger den Job als früher und eine Plattform wie LinkedIn bietet die Möglichkeit, sich mit potenziellen Arbeitgebern zu vernetzen“, sagt Danica Ravaioli, Personalchefin der Adecco Group für Deutschland. Ein weiterer Vorteil: „Googelt das Unternehmen nach einem Bewerber, macht ein professionelles LinkedIn-Profil in der Trefferliste einen guten Eindruck“, betont Ravaioli.

Zu einer besseren Sichtbarkeit tragen die Schlagworte bei, die jeder selbst in den Kategorien „ich biete“ und „ich suche“ auswählen kann. Neben einer aussagekräftigen Berufsbezeichnung kann es dabei hilfreich sein, einen Slogan in die eigene Headline einzubauen, der Fähigkeiten oder persönliche Stärken auf den Punkt bringt. Ebenso wichtig – nicht anders als in einer klassischen Bewerbungsmappe – ist ein hochwertiges Foto. Tipps dafür: auf einen ruhigen Hintergrund, eine hochauflösende Bildqualität und einen guten Bildausschnitt achten.

Das eigene Netzwerk Schritt für Schritt erweitern

Müssen alle Stationen der bisherigen Karriere aufgelistet werden? Nein – stattdessen reicht es, sich auf Positionen zu konzentrieren, die zum Wunschberuf passen. Dass man das

Studium mit einem Job an der Tankstelle finanziert hat, ist meist nicht von Interesse. Erwähnenswert sind hingegen ehrenamtliche Projekte, relevante Fortbildungen, Sprachkurse und Ähnliches. Grundsätzlich gilt auf den Karriereplattformen: Über je mehr Kontakte man verfügt, desto höher ist die Reichweite. Mit ehemaligen Studienkollegen, Arbeitskollegen oder Bekannten aus der Branche lässt sich zielgerichtet das eigene Netzwerk erweitern. Eine weitere Möglichkeit dazu sind Gruppen, in denen man sich mit Beiträgen und Kommentaren beteiligen kann. Denn aktive Profile werden von Recruitern besser gefunden, und auch interessante Karrieremöglichkeiten oder neue Tätigkeiten werden häufig nur in geschlossenen Gruppen gepostet.

djd

Interesse an einer Anzeige? Beratung & Betreuung

Innendienst
Janett Greif,

Telefon (Zentrale): 03433 207328,
Dienstag und Freitag unter 03433 207672
E-Mail: janett.greif@druckhaus-borna.de

Außendienst

Elisabeth Tauchnitz,

Tel.: 0341 46243463, Funk: 0170 6990500,
E-Mail: elisabeth.tauchnitz@druckhaus-borna.de

Praxis für PHYSIO- und ERGOTHERAPIE
Jeannette Liebold



WIR suchen SIE!
➡ **Physiotherapeut (m/w/d)**
in Vollzeit oder Teilzeit

Bewerben Sie sich jetzt unter
personal@therapiezentrum-liebold.de

Hauptstraße 6
04821 Brandis

personal@therapiezentrum-liebold.de
www.therapiezentrum-liebold.de




Landmetzgerei
Reiche OHG



Wir suchen

- **Fleischfach-Verkäufer (w/m/d)**

für unsere Filialen in Beucha oder Naunhof oder Probstheida

Auch möglich für Quereinsteiger und Aushilfen
Wir bieten Ihnen einen dauerhaften Arbeitsplatz
mit leistungsgerechter Entlohnung und Umsatzbeteiligung.

Stammbetrieb 04824 Beucha • Kirchberg 33
weitere Filialen in: Engelsdorf, Markkleeberg,
Naunhof, Probstheida
www.landmetzgerei-reiche.de

Heute ist morgen schon alt:

Was ein zukunftsfähiges Zuhause braucht

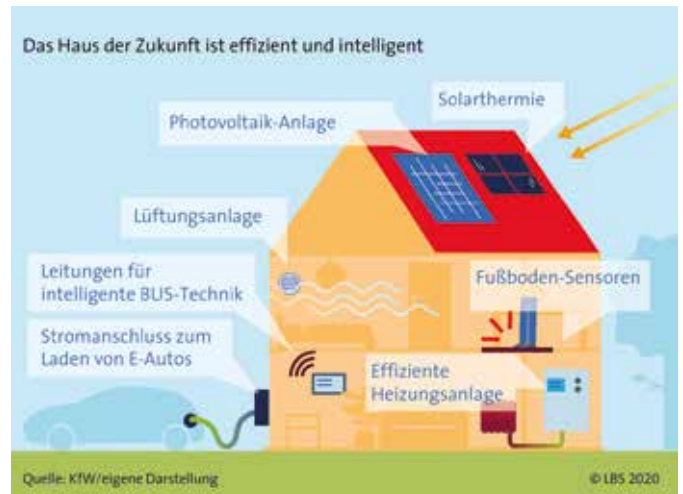
Wer sich heute den Traum vom Eigenheim verwirklicht, sollte die Zukunft im Blick haben. In Sachen Energieeffizienz und intelligente Haustechnik können Bauherren weit vorausdenken. So lassen sich nicht nur auf Jahre niedrige Betriebs- und Unterhaltskosten, sondern auch Wohnkomfort bis ins hohe Alter sicherstellen.

Auch wenn manche Entwicklungen noch nicht absehbar sind: Das Haus der Zukunft wird energetisch weitgehend autark, intelligent und schwellenfrei sein. Strom und Wärme werden direkt im Haus produziert. Die Grundlage hierfür sind regenerative Energieträger, wie Solarenergie oder Geothermie, und eine leistungsfähige Energie- und Gebäudetechnik. Vorausschauende Bauherren planen die dafür erforderlichen Leitungen und Anschlüsse gleich mit, um die Technik später einfacher nachrüsten zu können. Das spart zusätzlichen Aufwand und Mehrkosten.

Energiestandard der Zukunft: Regenerativ und intelligent

Eine solarthermische Anlage liefert Warmwasser und beheizt das Haus, während die Photovoltaikanlage Strom produziert. Was davon nicht selbst im Haushalt verbraucht wird, können Eigentümer in das Stromnetz einspeisen und sich vergüten lassen oder in Batterien zwischenspeichern und zu einem späteren Zeitpunkt nutzen – zum Beispiel zum Aufladen des Elektroautos. Noch energieeffizienter wird das Haus durch die Installation einer Wärmerückgewinnungsanlage. Wie bei einem „umgekehrten Kühlschrank“ entzieht eine Pumpe der Umgebung Wärme und speist sie in den Heizkreislauf des Hauses ein.

Energetisch autark wird das Zuhause, wenn es in der Lage ist, die Erzeugung und Verarbeitung der Energie autonom zu steuern. So entscheidet eine Steuerungszentrale beispielsweise selbstständig, ob Solarstrom in das Stromnetz eingespeist oder gespeichert wird, oder sie startet die Waschmaschine, wenn die Sonneneinstrahlung auf dem Dach am stärksten ist. Möglich machen das sogenannte BUS-Systeme. Das sind Datenleitungen, die die Informationen mehrerer hintereinander



geschalteter Geräte gemeinsam transportieren und mit der Steuerungszentrale verbinden. Diese kann dann mit allen Geräten kommunizieren, die im Haus Energie erzeugen oder verbrauchen und so die Energie nach Bedarf intelligent einsetzen

Zukunftsfähigkeit: Mehr als nur Energieeffizienz

Die Zukunftsfähigkeit eines Wohnhauses bedeutet auch, beim Hausbau auf Barriere- und Schwellenfreiheit zu achten und die Wohnflächen so zu konstruieren, dass sie flexibel nutzbar sind. Ein einfacher, kompakter Grundriss ist von Vorteil, wenn später etwa ein zusätzliches Kinderzimmer eingerichtet oder eine Einliegerwohnung für die dann eventuell pflegebedürftigen Eltern abgetrennt werden soll. Über die BUS-Technik des Hauses können intelligente Geräte einfach nachgerüstet werden.

Die staatliche Förderbank KfW unterstützt zukunftsorientiertes Bauen. „Je niedriger der Energieverbrauch, desto höher fällt die Förderung der KfW aus“, erklärt LBS-Experte Sven Schüler.

Quelle: LBS (red. gekürzt)

KRÜGER
IMMOBILIEN
... seit 2012 für Sie vor Ort!

☎ 034293 - 48 40 52 | ✉ info@anja-krueger-immobilien.de

Naunhofer Nachrichten
online
www.druckhaus-borna.de

Entspannt renovieren - Neukauf sparen
Aus alt wird NEU in nur 1 Tag!

Fenster

Aus alt und verworht wird wieder schön und modern: Unsere individuellen Renovierungslösungen ersparen den aufwändigen Neukauf und die Baustelle. Die erstklassige pflegeleichte PORTAS-Qualität bietet jahrzehntelangen Werterhalt.

Jetzt informieren:
☎ 03 43 47 / 5 15 30
Portas Fachbetrieb Belgershain
Inh. Thomas Uhrlich e.K.
Hauptstraße 31 A
04683 Belgershain
www.belgershain.portas.de

Die schlaue Lösung
Fenster nie mehr streichen!

PORTAS®
Europas Renovierer Nr. 1

K O W O
IMMOBILIENGRUPPE

SIE MÖCHTEN EINE IMMOBILIE VERKAUFEN ?
Wir erzielen den besten Preis für Sie!

☎ 0341 - 12 466 200 • WWW.KOWO-IMMOBILIEN.DE

Frühlingserwachen auf dem Friedhof (Teil 3)

„Der attraktive Goldlack beispielsweise übermittelt in der Blumensprache die Botschaft ‚Ich vermisse Dich.‘“ Goldlack (*Erysimum cheiri*) blüht je nach Sorte bereits ab April in zarten bis kräftigen Farben. Er liebt Sonne, kann jedoch im Frühling nahezu überall eingesetzt werden, da die Bäume dann noch nicht voll belaubt sind. An einem sonnigen Platz und bei regelmäßiger Pflege bringt er bis zum ersten Frost neue Blüten hervor. Allerdings beauftragen die meisten Kunden ihre Friedhofsgärtnerei damit, die Grabpflanzung

im Rhythmus der Jahreszeiten neu zu gestalten – nach den Wünschen der Angehörigen, oder, falls bekannt, auch nach denen des Verstorbenen, weiß Birgit Ehlers-Ascherfeld aus Erfahrung. „Für viele Hinterbliebene ist nämlich auch dies ein Akt der lebendigen Erinnerung und eine Ehrerbietung für einen lieben Menschen.“ Weitere Informationen finden Sie auf www.grabpflege.de

pm, Bund deutscher Friedhofsgärtner (BdF)

Zeit für Abschied und Trauer nehmen

Die derzeitige Situation geht auch an der Bestattungsbranche und Angehörigen, die einen akuten Trauerfall in der Familie haben, nicht vorbei. Denn es stellen sich, vor dem Hintergrund der Ausbreitung des Coronavirus, zahlreiche Fragen hinsichtlich aktueller Bestattungen: Dürfen beispielsweise Trauerfeiern noch stattfinden?

Bestattungen sind ausdrücklich vom Kontaktverbot ausgeschlossen. Der Kreis der Teilnehmer ist jedoch auf den engsten Familienkreis zu beschränken und hygienische Mindestanforderungen sind zu beachten. Es gibt bundesweite Unterschiede.

Die aktuell gültigen Bedingungen erfahren Sie bei Ihrem Bestatter vor Ort, den Sie unter www.bestatter.de finden. Verschiedene Städte fordern dazu auf, eine Teilnehmer- und Kondolenzliste zu führen, damit bei einer eventuellen Erkrankung der Infektionsweg nachvollzogen werden kann. Um das Ansteckungsrisiko zu minimieren, sollte bei Trauerfeiern auf körperliche Gesten der Kondolenz und Anteilnahme verzichtet werden, d. h. keine Umarmungen, Küsse, Händeschütteln – es gilt auch auf dem Friedhof die 1,5-Meter-Abstandsregelung.

Soweit die technischen Voraussetzungen da sind, kann die Trauerfeier über das Internet online übertragen werden. Größere Trauer-/Gedenkfeiern sind erst nach der Corona-Krise wieder möglich. Hier kann auch ein Video der Trauerfeier gezeigt werden.

spp-o

Danksagung

Für die liebevollen Beweise aufrichtiger Anteilnahme an dem schmerzlichen Verlust unserer lieben Mutti, Schwiegermutter, Oma und Uroma

Ilse Stachon

sagen wir allen Verwandten, Bekannten, Nachbarn und Freunden unseren herzlichen Dank.

In Liebe und Dankbarkeit
Thomas und Roland mit Familien

Ammelshain, im April 2020



Annahmestelle Privatanzeigen

Sie möchten sich gern bei den vielen Gratulanten, z. B. zur Geburt Ihres Kindes, zur Hochzeit, Geburtstag oder Jubiläum bedanken – mit einer Familienanzeige in den Naunhofer Nachrichten erreichen Sie alle. Ebenso wenn Sie sich für die tröstenden Worte und die Anteilnahme beim Abschied von einem geliebten Familienangehörigen bedanken möchten. Dann wenden Sie sich an ...

Die **STADTJOURNALE**

Foto & **WERBUNG BERNDT**
www.fowebe.de

DRUCKHAUS BORNA,
Abtsdorfer Straße 36, Borna
Janett Greif,

☎ 03433 207672

✉ janett.greif@druckhaus-borna.de

Danny Berndt,
Markt 7, Naunhof
☎ 034293 30567

*Ohne Dich - zwei Worte -
leicht zu sagen und
doch so unsagbar schwer zu ertragen.*

Helmut Nadzeika

* 31. Oktober 1936 † 06. Mai 2020

Danke

für die tröstenden Worte, gesprochen oder geschrieben,
für den Händedruck, wenn die Worte fehlten,
für jede Umarmung, für die Zeichen der Liebe und Freundschaft,
für Blumen- und Geldspenden,
für die Teilnahme an der Trauerfeier
sowie das letzte ehrende Geleit.

In stiller Trauer

Seine Chris

Naunhof, im Juni 2020

Thomas Altner Bestattungswesen

Das Floristikfachgeschäft 



**Urnen- und Sargschmuck
Kränze, Gestecke, Herzen
Trauersträuße, Friedwald**

Raumzauber-Sinnwelt - Das Floristikfachgeschäft • Tel: 03 42 93 / 48 42 84
Ladestraße 5 (gegenüber REWE) • 04683 Naunhof • www.raumzauber-sinnwelt.de

Günstige Energie für Naunhof und Umgebung. Die Leipziger Stadtwerke fangen schon mal an.

Die beliebtesten Strom- und Gastarife der Leipziger gibt's auch für das Leipziger Umland.

Leistungsstark, preiswert und voller Vorteile – L-Strom und L-Gas sind seit Jahren die Lieblings-Energietarife der Leipziger. Gut für uns in der Gemeinde Naunhof: Viele Vorzüge bieten die Leipziger Stadtwerke über die Stadtgrenzen hinaus auch in der Region an.

Günstig und naheliegend: Mehr als 200.000 Haushalte vertrauen auf Strom und Gas der Leipziger Stadtwerke. Denn neben günstigen Preisen punkten die **bestpreis-** und **plus-Tarife** für L-Strom und L-Gas der Stadtwerke mit weiteren entscheidenden Vorzügen. Ob TÜV-geprüfter Kundenservice, Investitionen in klimafreundliche Erzeugung oder persönliche Ansprechpartner in Leipzig – die Leipziger Stadtwerke bieten umfangreiche Leistungen weit über die reine Energielieferung hinaus. Nicht zuletzt stärkt man mit seiner Entscheidung auch die eigene Lebensqualität. Schließlich fließt jeder Cent Gewinn in den öffentlichen

Haushalt – und kommt damit den Menschen in Leipzig und der Region zugute.

Eine ganze Welt voller Vorteile – für Hausbesitzer und Umwelt. Wer sich für die **bestpreis-** oder **plus-Tarife** entscheidet, dem öffnet sich die Leipziger Vorteilswelt mit immer wieder neuen Goodies bei Partnern in Leipzig und Umgebung. Ob beim Event-Eintritt, auf Shoppingtour oder beim Essengehen: Einfach Karte oder App vorzeigen – und Leipzig günstiger erleben. Das **umweltplus-**Programm hilft allen, die achtsam mit Klima und Ressourcen umgehen wollen. Hier unterstützen die Stadtwerke jeden Einzelnen dabei, den eigenen Energieverbrauch zu senken.

Zusätzlich Papier und Geld einsparen mit der Online-Option. Einen Energieschub fürs Umweltgewissen bringt die Online-Option: Indem man seine Vertragsangelegenheiten bequem über das Online-Service-

portal regelt, spart man Zeit und Papier – und sichert sich einen weiteren Preisvorteil.

Ziemlich beste Energie für Leipzig und sein Umland. Klimawandel, Einwohnerwachstum, sich ändernde Anforderungen: Wer macht Leipzig und die Region fit für die Energiezukunft? Klar – die Leipziger Stadtwerke. Und nicht nur das: Gut 130 Vereine und Initiativen aus Sport, Kultur, Forschung und Bildung, Umwelt und dem Sozialbereich freuen sich Jahr für Jahr über eine Unterstützung der Leipziger Gruppe.

L-Strom und L-Gas von den Leipziger Stadtwerken – damit können Naunhof, Ammelshain, Erdmannshain, Eicha, Albrechtshain, Fuchshain und Lindhardt was anfangen.

Mehr erfahren unter

ZiemlichBesteEnergie.L.de



Günstige Energie.

Auch hier?

Wir fangen
schon mal an.

L-Strom und L-Gas in den attraktiven **bestpreis-** und **plus-Tarifen**. Auch in Ihrem Ort.

ZiemlichBesteEnergie.L.de

Leipziger
Stadtwerke